

รายงานผลการดำเนินการตามแผนบริหารความเสี่ยง  
คณะมนุษยศาสตร์และสังคมศาสตร์  
มหาวิทยาลัยขอนแก่น  
ปีงบประมาณ พ.ศ. 2560



# บทที่ 1

## บทนำ

### 1.1 ความเป็นมาของคณะมนุษยศาสตร์และสังคมศาสตร์

คณะมนุษยศาสตร์และสังคมศาสตร์ มหาวิทยาลัยขอนแก่น ก่อตั้งขึ้นเมื่อวันที่ 18 กรกฎาคม พ.ศ. 2521 ตามประกาศในหนังสือราชกิจจานุเบกษา เล่มที่ 25 ตอนที่ 72 หน้า 433-437 นับถึงปัจจุบันมีอายุอยู่ในช่วงปลายทศวรรษที่ 4 รวมอายุ 40 ปี มีพัฒนาการในด้านต่างๆ โดยสรุปในแต่ละทศวรรษดังนี้

**ทศวรรษที่หนึ่ง (พ.ศ. 2521-2530)– ยุคของการสร้างตัว** การก่อตั้งคณะมนุษยศาสตร์และสังคมศาสตร์เป็นคณะลำดับที่ 7 ของมหาวิทยาลัยขอนแก่นมีวัตถุประสงค์ที่ชัดเจนคือ การรวมบุคลากรสาขามนุษยศาสตร์และสังคมศาสตร์ที่กระจัดกระจายอยู่ในคณะต่างๆ ให้มาอยู่ในหน่วยงานเดียวกัน ลดความซ้ำซ้อน ด้านการสอนวิชาในสาขามนุษยศาสตร์และสังคมศาสตร์ ดังนั้น ในยุคแรกจึงมีเพียง 4 ภาควิชา ได้แก่ ภาควิชาภาษาต่างประเทศ ภาควิชาบรรณารักษศาสตร์ ซึ่งเดิมสังกัดคณะวิทยาศาสตร์-อักษรศาสตร์ ภาควิชาสังคมศาสตร์ และภาควิชามนุษยศาสตร์ ซึ่งได้รวบรวมบุคลากรที่สอนรายวิชาพื้นฐานด้านมนุษยศาสตร์และสังคมศาสตร์ที่สังกัดคณะศึกษาศาสตร์ และรายวิชาด้านเศรษฐศาสตร์ที่สังกัดคณะเกษตรศาสตร์ มาไว้ด้วยกัน เปิดสอนหลักสูตรระดับปริญญาตรี 4 หลักสูตรคือศิลปศาสตรบัณฑิต สาขาวิชาบรรณารักษศาสตร์ (พ.ศ. 2518) สาขาวิชาภาษาอังกฤษ (พ.ศ. 2523) สาขาวิชาพัฒนาชุมชน (พ.ศ. 2527) และหลักสูตรบริหารธุรกิจบัณฑิต สาขาวิชาการเงิน (พ.ศ. 2527)

**ทศวรรษที่สอง (พ.ศ. 2531-2540)– ยุคของการขยายตัว** มหาวิทยาลัยขอนแก่นมีนโยบายในการขยายขอบเขตการผลิตบัณฑิตในสาขาวิชามนุษยศาสตร์และสังคมศาสตร์มากขึ้น เพื่อตอบสนองความต้องการของผู้เรียนในภาคตะวันออกเฉียงเหนือ ในปี พ.ศ.2532 คณะได้จัดโครงสร้างการบริหารใหม่ โดยแบ่งเป็นสำนักงานคณบดี และเพิ่มจำนวนภาควิชาเป็น 8 ภาควิชา ได้แก่ ภาควิชาภาษาต่างประเทศ ภาควิชาบรรณารักษศาสตร์และสารนิเทศศาสตร์ ภาควิชาสังคมศาสตร์ ภาควิชาสังคมวิทยาและมานุษยวิทยา ภาควิชาพัฒนาสังคม ภาควิชาภาษาไทย ภาควิชาปรัชญาและศาสนา และภาควิชาประวัติศาสตร์และโบราณคดี นอกจากนี้มีบางสาขาวิชาแยกตัวออกไปตั้งคณะใหม่ ได้แก่ สาขาวิชาศิลปะและดนตรี แยกออกไปก่อตั้งคณะศิลปกรรมศาสตร์ และสาขาวิชาบริหารธุรกิจและเศรษฐศาสตร์ แยกออกไปก่อตั้งคณะวิทยาการจัดการ ในยุคนี้ได้มีการเปิดหลักสูตรระดับปริญญาตรีเพิ่มอีก 2 สาขาวิชาคือ ศิลปศาสตรบัณฑิต สาขาวิชาภาษาฝรั่งเศส (พ.ศ. 2531) และสาขาวิชาภาษาไทย (พ.ศ. 2532) และเปิดหลักสูตรระดับปริญญาโท 5 สาขาวิชาคือ ศิลปศาสตรมหาบัณฑิต สาขาวิชาสังคมวิทยาการพัฒนา (พ.ศ. 2531) สาขาวิชาบรรณารักษศาสตร์และสารนิเทศศาสตร์ (พ.ศ. 2537) สาขาวิชาการบริหารการพัฒนา (พ.ศ. 2538) สาขาวิชาพัฒนาสังคม (พ.ศ. 2538) และสาขาวิชาภาษาอังกฤษ (พ.ศ. 2540)

**ทศวรรษที่สาม (พ.ศ. 2541-2550) – ยุคของการเปลี่ยนแปลง** คณะในทศวรรษที่สาม มีการเปลี่ยนแปลงเป็นอย่างมากในหลายด้าน สอดรับกับยุทธศาสตร์การพัฒนามหาวิทยาลัยที่ได้กำหนดวิสัยทัศน์ให้เป็นมหาวิทยาลัย

แห่งการวิจัยและมหาวิทยาลัยชั้นนำในอาเซียน มีการเปิดหลักสูตรระดับปริญญาเอก ซึ่งเป็นฐานสำหรับการวิจัยและสร้างความเข้มแข็งด้านการวิจัยจำนวน 3 หลักสูตร ได้แก่ สาขาวิชาพัฒนศาสตร์ (พ.ศ. 2541) สาขาวิชาสารสนเทศศึกษา (พ.ศ. 2546) และสาขาวิชาสังคมวิทยา (พ.ศ. 2550) นอกจากนี้ได้เปิดหลักสูตรระดับปริญญาตรีด้านภาษาเพิ่มขึ้นอีกหลายภาษา ได้แก่ ภาษาเยอรมัน ภาษาญี่ปุ่น ภาษาสเปน และภาษาจีน ในปี พ.ศ. 2549 คณะได้ปรับโครงสร้างการบริหารตามนโยบายของมหาวิทยาลัย โดยยกเลิกการบริหารแบบภาควิชา มาเป็นแบบกลุ่มวิชา แบ่งออกเป็น 4 กลุ่มคือ กลุ่มวิชาภาษา มนุษยศาสตร์ สังคมศาสตร์ และสารสนเทศและการสื่อสาร

**ทศวรรษที่สี่ (พ.ศ. 2551-2560)– ยุคมหาวิทยาลัยวิจัย** ในช่วงของทศวรรษที่สี่ คณะจำเป็นต้องพัฒนาในหลายๆ ด้านเพื่อสามารถตอบสนองการเป็นมหาวิทยาลัยวิจัยและการมีชื่อเสียงได้รับการยอมรับในระดับสากล ตามวิสัยทัศน์ของมหาวิทยาลัยขอนแก่น ดังนั้น จึงได้เปิดหลักสูตรระดับปริญญาตรีแบบสองปริญญา สาขาวิชาภาษาจีนธุรกิจ(พ.ศ. 2551) ร่วมกับSouthwest University ประเทศจีน และเปิดหลักสูตรระดับบัณฑิตศึกษาเพื่อพัฒนาศักยภาพงานวิจัยได้แก่ ระดับปริญญาโท ประกอบด้วย สาขาวิชาลุ่มน้ำโขงศึกษา (พ.ศ. 2553) สาขาวิชารัฐประศาสนศาสตร์ (พ.ศ.2558) และสาขาวิชาภาษาและวัฒนธรรมจีน (พ.ศ.2559) ระดับปริญญาเอก สาขาวิชารัฐประศาสนศาสตร์ (พ.ศ.2555) สาขาวิชาปรัชญาและศาสนาตะวันออก (พ.ศ. 2556) และสาขาวิชาภาษาศาสตร์ประยุกต์ (พ.ศ. 2557) นอกจากนี้เพื่อตอบสนองต่อการเข้าสู่ประชาคมอาเซียน คณะได้ก่อตั้งศูนย์ภาษาอาเซียน (พ.ศ. 2556) เพื่อรับผิดชอบการสอนและให้บริการวิชาการด้านภาษาอาเซียนทุกภาษา รวมทั้งได้เปิดหลักสูตรระดับปริญญาตรีสาขาวิชาเอเชียตะวันออกเฉียงใต้ศึกษา (พ.ศ.2559) ด้วยและในปี พ.ศ. 2560 คณะมนุษยศาสตร์และสังคมศาสตร์ได้ปรับโครงสร้างการบริหารงานคณะใหม่โดยแบ่งดังนี้

1. กองบริหารงานคณะประกอบด้วย
  - 1.1 งานบริหาร
  - 1.2 งานยุทธศาสตร์
  - 1.3 งานวิชาการ
2. การบริหารวิชาการให้แบ่งสาขาวิชาดังนี้
  - 2.1 สาขาวิชาภาษาตะวันตก
  - 2.2 สาขาวิชาภาษาตะวันออก
  - 2.3 สาขาวิชาภาษาไทย
  - 2.4 สาขาวิชาภาษาอังกฤษ
  - 2.5 สาขาวิชามนุษยศาสตร์
  - 2.6 สาขาวิชาสังคมศาสตร์
  - 2.7 สาขาวิชาสารสนเทศศาสตร์

## 1.2 ปรัชญา

สติปัญญา ความคิด และคุณธรรมเป็นหลักในการดำรงตนและอยู่ร่วมกับผู้อื่นได้อย่างมีความสุข อันจะนำไปสู่การพัฒนาตนเองและสังคมอย่างยั่งยืน

## 1.3 ปณิธาน

คณะมนุษยศาสตร์และสังคมศาสตร์ เป็นศูนย์รวมทางความคิด สติปัญญาทางสังคมและการศึกษาในภาคตะวันออกเฉียงเหนือและอนุภูมิภาคุ่มน้ำโขง มีความเป็นเลิศทางวิชาการ โดยมุ่งผลิตบัณฑิตผู้ถึงพร้อมทั้งสติปัญญาและคุณธรรม พัฒนาองค์ความรู้ใหม่โดยการวิจัยอย่างต่อเนื่อง บริการวิชาการ เพื่อสนับสนุนการพัฒนาสังคมอย่างยั่งยืน และธำรงรักษาศิลปวัฒนธรรมอันดีงาม

## 1.4 เอกลักษณ์

บูรณาการมนุษยศาสตร์และสังคมศาสตร์สู่สังคมและสากล

Integrating the Humanities and Social Sciences for Local and Global Societies

มีความหมายว่า

มีการบูรณาการเรียนการสอน การวิจัย การบริการวิชาการด้านมนุษยศาสตร์และสังคมศาสตร์ที่มีความหลากหลาย เพื่อพัฒนาคนและสังคมอย่างยั่งยืนและตอบสนองบริบทแห่งความเป็นสากล

Is defined as

An integration of the teaching, learning, research, and academic services in the fields of humanities and social sciences for sustainable human and social development and international responses

## 1.5 อัตลักษณ์

R - พร้อมทำงาน (Ready to work) หมายถึง บัณฑิตที่มีความรู้ความสามารถทางวิชาการและมีประสบการณ์การฝึกปฏิบัติงานพร้อมทำงานในสาขาวิชาตามหลักสูตรได้เป็นอย่างดี

C1-สื่อสารภาษาต่างประเทศ (Foreign Languages Communication) หมายถึง บัณฑิตมีทักษะการสื่อสารภาษาอังกฤษเป็นอย่างดี และสื่อสารต่างประเทศได้อีกหนึ่ง ภาษา โดยเฉพาะอย่างยิ่งภาษาของประเทศสมาชิกอาเซียนหรืออาเซียนบวกสาม

C2-เรียนรู้ชุมชนเป็นฐาน (Community-based Learning) หมายถึง บัณฑิตมีความรู้ความสามารถเข้าใจเกี่ยวกับชุมชน มีประสบการณ์ในการเรียนรู้และมีส่วนร่วมในการส่งเสริมพัฒนาชุมชน

C3 – ทำงานข้ามวัฒนธรรม (Cross-Cultural Literacy) หมายถึง บัณฑิตมีความรู้ความเข้าใจและมีความพร้อมในการทำงานในสภาพแวดล้อมหรือองค์การสมัยใหม่ที่บุคคลและวิถีปฏิบัติที่แตกต่างหลากหลาย ตามภูมิหลังทางเชื้อชาติและวัฒนธรรม

## 1.6 วิสัยทัศน์

คณะชั้นนำในสาขามนุษยศาสตร์และสังคมศาสตร์ในระดับเอเชีย

A Leading Faculty of Humanities and Social Sciences in Asia

## 1.7 พันธกิจ

การผลิตบัณฑิตและการวิจัยในสาขาวิชามนุษยศาสตร์และสังคมศาสตร์ ที่มีมาตรฐานและเป็นที่ยอมรับในระดับสากล การบริการวิชาการแก่สังคม และการทำนุบำรุงศิลปะและวัฒนธรรม ที่มุ่งเน้นการสร้าง ความเข้มแข็งให้ชุมชนและสังคมเพื่อการพัฒนาที่ยั่งยืน

## 1.8 วัฒนธรรมองค์กร

- รักและผูกพันในองค์กร
- เป็นองค์กรแห่งการเรียนรู้ พร้อมต่อการเปลี่ยนแปลง
- ยึดมั่นในระบบธรรมาภิบาล
- ยอมรับความหลากหลาย และร่วมงานกันได้ เพื่อเป้าหมายขององค์กร
- องค์กรวิริยะ สร้างสรรค์ ขยัน ซื่อสัตย์ มีจิตสาธารณะ และมีความรับผิดชอบสูง

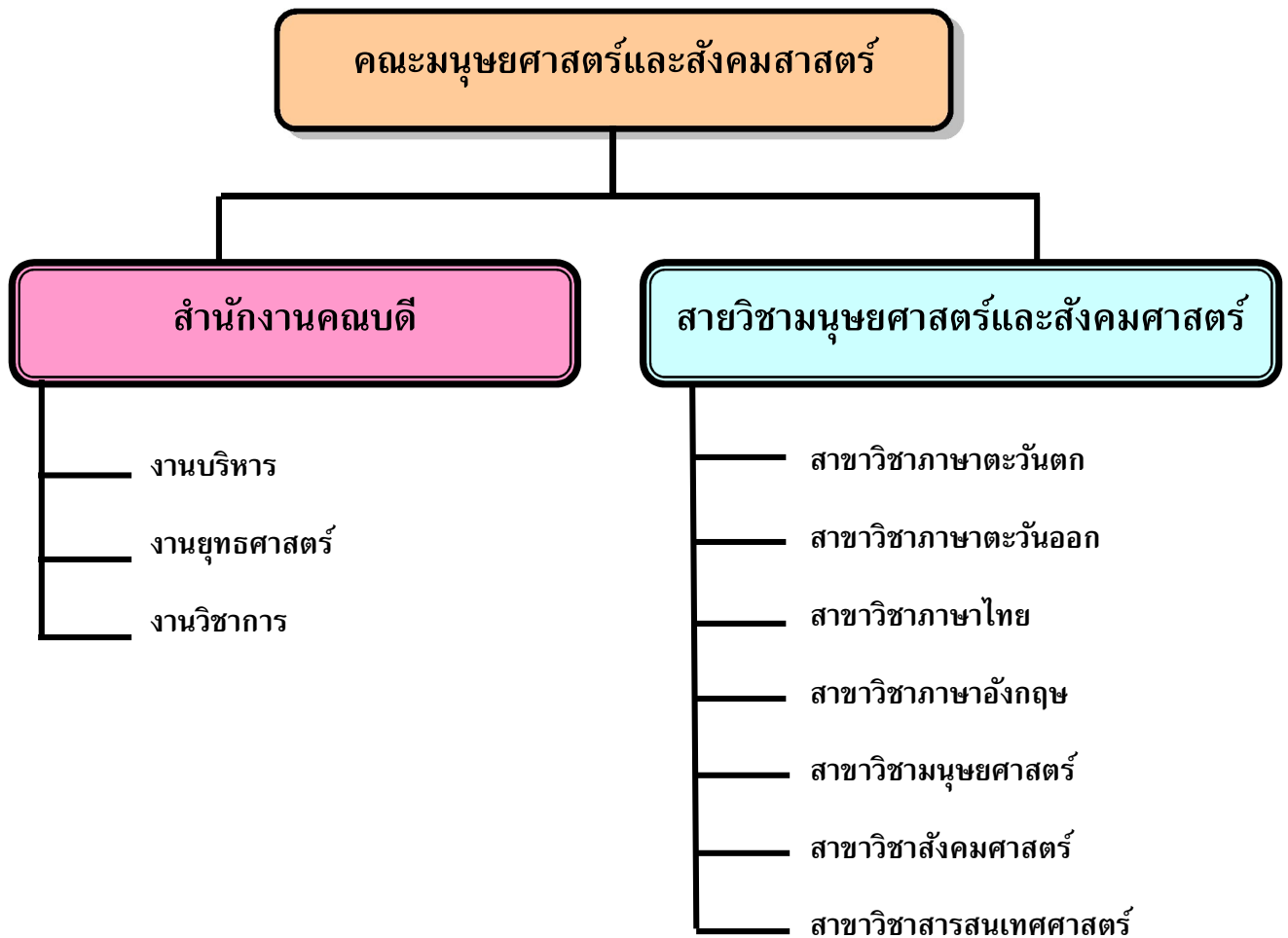
## 1.9 ค่านิยมขององค์กร

ค่านิยมของคณะคือ **HUSO** หมายถึง การให้ความสำคัญกับคน (**H**uman Value) และการมีความรับผิดชอบต่อสังคม (**S**ocial Responsibility)

## 1.10 ประเด็นยุทธศาสตร์

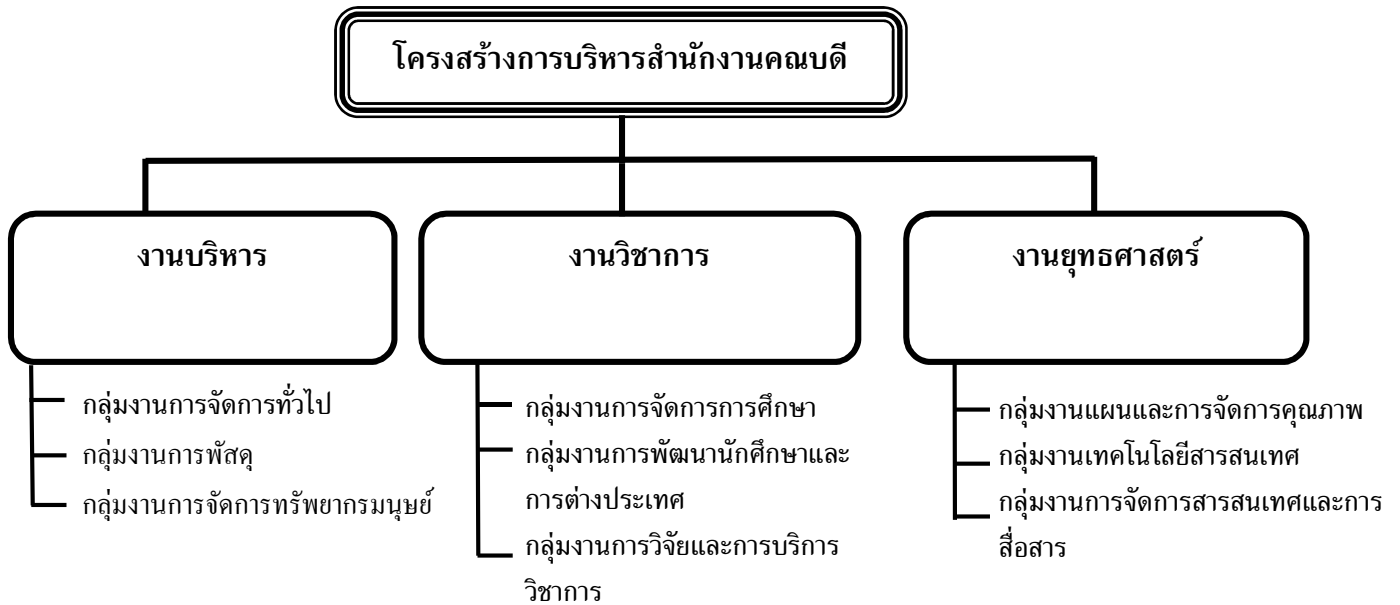
ประเด็นยุทธศาสตร์ (Strategic Issue)	เป้าประสงค์ (Goals)
1. การบริหารสู่การเป็นองค์กรสมรรถนะสูง	เป็นองค์กรที่มีการบริหารอย่างเป็นระบบ มีผลสัมฤทธิ์สูง ยึดหลักธรรมาภิบาล
2. การผลิตบัณฑิตที่พร้อมทำงานแข่งขันได้ในระดับสากล	บัณฑิตมีอัตลักษณ์ R3C : พร้อมทำงาน (Ready to Work) สื่อสารภาษาต่างประเทศ (Foreign Languages Communication) เรียนรู้ชุมชนเป็นฐาน (Community-based Learning) ทำงานข้ามวัฒนธรรม (Cross-cultural Literacy)
3. การวิจัยที่มีคุณภาพสูง และมีศักยภาพในการแข่งขัน	มีผลงานวิจัยที่มีคุณภาพสูงในระดับชาติและระดับนานาชาติและมีผลกระทบต่อสังคม
4. การบริการวิชาการที่เสริมสร้างการพัฒนาอย่างยั่งยืน	มีผลงานการบริการวิชาการ ที่เชื่อมโยงกับการเรียนการสอนและการวิจัย และมีผลต่อการนำไปสู่การแก้ปัญหาและหรือพัฒนาสังคมอย่างยั่งยืน
5. การทำนุบำรุงศิลปวัฒนธรรมอย่างสร้างสรรค์ และมีคุณค่า	มีผลงานการทำนุบำรุงศิลปวัฒนธรรมที่ก่อให้เกิดองค์ความรู้และมีคุณค่าต่อสังคม

### 1.11 โครงสร้างการบริหารจัดการคณะมนุษยศาสตร์และสังคมศาสตร์



ภาพประกอบที่ 1 แสดงโครงสร้างการบริหารจัดการคณะมนุษยศาสตร์และสังคมศาสตร์

## 1.12 โครงสร้างการบริหารงานของสำนักงานคณบดี คณะมนุษยศาสตร์และสังคมศาสตร์



ภาพประกอบที่ 2 แสดงโครงสร้างการบริหารงานของกลุ่มภารกิจและงานสำนักงานคณบดี



### 1.13 คณะผู้บริหารคณะมนุษยศาสตร์และสังคมศาสตร์

คณะมนุษยศาสตร์และสังคมศาสตร์ มหาวิทยาลัยขอนแก่น ปัจจุบันมีคณะผู้บริหารดังนี้

- |   |                                   |
|---|-----------------------------------|
| 1. รองศาสตราจารย์ กุลธิดา ท้วมสุข         | คณบดีคณะมนุษยศาสตร์และสังคมศาสตร์ |
| 2. ผู้ช่วยศาสตราจารย์สุชุม วสุนธราไตรภพ   | รองคณบดีฝ่ายบริหาร                |
| 3. ผู้ช่วยศาสตราจารย์อังคณา ทองพูน พัฒนศร | รองคณบดีฝ่ายวิชาการ               |
| 4. ผู้ช่วยศาสตราจารย์กรวิภา พูลผล         | รองคณบดีฝ่ายแผนและสารสนเทศ        |
| 5. ผู้ช่วยศาสตราจารย์รัตนา จันทร์เทาว์    | รองคณบดีฝ่ายวิจัยและบริการวิชาการ |
| 6. ผู้ช่วยศาสตราจารย์เฉลิมเกียรติ มินา    | รองคณบดีฝ่ายพัฒนานักศึกษา         |
| 7. ผู้ช่วยศาสตราจารย์สุธิดา โง่นคำ        | รองคณบดีฝ่ายการต่างประเทศ         |
| 8. ผู้ช่วยศาสตราจารย์หอมหวน บัวระภา       | ผู้ช่วยคณบดีฝ่ายพัฒนานักศึกษา     |
| 9. อาจารย์พรภาพรรณ ผลบุญ                  | ผู้ช่วยคณบดีฝ่ายบริหาร            |
| 10. อาจารย์รักชนก ชำนาญมาก                | ผู้ช่วยคณบดีฝ่ายวิชาการ           |
| 11. นางเพ็ญนภา วันสาส์บ                   | หัวหน้าสำนักงานคณบดี              |

## บทที่ 2

### หลักเกณฑ์และวิธีการบริหารความเสี่ยงขององค์กร

#### 2.1 การบริหารความเสี่ยงขององค์กร

คณะกรรมการจัดทำระบบบริหารความเสี่ยงและควบคุมภายในคณะมนุษยศาสตร์และสังคมศาสตร์ มหาวิทยาลัยขอนแก่น ได้ร่วมกันดำเนินการจัดทำแผนการบริหารจัดการความเสี่ยงเพื่อการลดและป้องกันปัญหาอุปสรรคที่จะมีผลกระทบต่อความสำเร็จของการดำเนินการตามแผนยุทธศาสตร์และเป้าหมายขององค์กร โดยคณะกรรมการฯได้ใช้แนวคิดการบริหารความเสี่ยงตามหลักของ COSO 2013 (Committee of Sponsoring Organization of the Tread way) ซึ่งเป็นมาตรฐานสากลมาใช้เป็นมาตรฐานของระบบการจัดการความเสี่ยงโดยมีการจัดทำแผนการควบคุมภายใน ประกอบด้วย 1) การวิเคราะห์สภาพแวดล้อมองค์กร 2) การประเมินความเสี่ยง 3) ควบคุมการปฏิบัติงาน 4) ข้อมูลและการสื่อสาร 5) การติดตามผล ซึ่งมหาวิทยาลัยขอนแก่นได้กำหนดประเภทความเสี่ยงเป็น 4 ประเภท ดังนี้

- (1) ความเสี่ยงเชิงยุทธศาสตร์ หรือกลยุทธ์
- (2) ความเสี่ยงด้านธรรมาภิบาล
- (3) ความเสี่ยงด้านเทคโนโลยีสารสนเทศ
- (4) ความเสี่ยงด้านกระบวนการหรือการปฏิบัติงาน

โดยมีรายละเอียด ดังนี้

##### (1) ความเสี่ยงเชิงยุทธศาสตร์ หรือกลยุทธ์

การวิเคราะห์ความเสี่ยงที่เกิดจากการกำหนดแผนกลยุทธ์ แผนการดำเนินงาน และนำไปปฏิบัติไม่เหมาะสมหรือไม่สอดคล้องกับปัจจัยภายในและสภาพแวดล้อมภายนอก อันส่งผลกระทบต่อการบรรลุวิสัยทัศน์ พันธกิจขององค์กร และดำเนินการวางมาตรการบริหารความเสี่ยง

##### (2) ความเสี่ยงด้านธรรมาภิบาล

- การวิเคราะห์ความเสี่ยงด้านธรรมาภิบาลที่จะเกิดขึ้นในกระบวนการหลักขององค์กร เพื่อให้มั่นใจว่าการดำเนินการเป็นไปตามหลักธรรมาภิบาล ซึ่งต้องมีการวิเคราะห์ความเสี่ยงในการกำกับดูแลตนเองที่ดีที่สุดด้วย

- จะต้องมีการจัดทำแผนธรรมาภิบาล และ/หรือแผนบริหารความเสี่ยงในเรื่องการกำกับดูแลที่ดี

- ต้องมีการวิเคราะห์โอกาสหรือแนวโน้มที่จะประพาศผิดหลักธรรมาภิบาล ซึ่งส่งผลกระทบต่อรัฐ สังคม และสิ่งแวดล้อม ผู้รับบริการ และผู้มีส่วนได้ส่วนเสีย องค์กร และผู้ปฏิบัติงาน

- หลักธรรมาภิบาลที่ต้องนำมาวิเคราะห์หาปัจจัยเสี่ยง ได้แก่ หลักประสิทธิภาพ หลักประสิทธิผล หลักการตอบสนอง หลักการรับผิดชอบต่อ/สามารถตรวจสอบได้ หลักเปิดเผย/โปร่งใส หลักนิติ

ธรรม หลักความเสมอภาค หลักการมีส่วนร่วม/การพยายามแสวงหาฉันทามติ หลักการกระจายอำนาจ หลักคุณธรรม/จริยธรรม

### (3) ความเสี่ยงด้านเทคโนโลยีสารสนเทศ

- การวิเคราะห์ความเสี่ยงเพื่อให้สามารถบริหารจัดการในเรื่องของระบบฐานข้อมูลและสารสนเทศ ให้มีความถูกต้อง ปลอดภัย และใช้งานได้ตามวัตถุประสงค์
- มีการบริหารความเสี่ยงเพื่อกำจัด ป้องกัน หรือลดการเกิดความเสียหายในรูปแบบต่างๆ โดยสามารถฟื้นฟูระบบสารสนเทศ และการสำรอง และกู้คืนข้อมูลจากความเสียหาย (Backup and Recovery)
- มีการจัดทำแผนแก้ไขปัญหาจากสถานการณ์ความไม่แน่นอนและภัยพิบัติที่อาจเกิดกับระบบสารสนเทศ (IT Contingency Plan)
- มีระบบรักษาความมั่นคงและปลอดภัย (Security) ของระบบฐานข้อมูล เช่น ระบบป้องกันไวรัส (Anti-Virus System) ระบบไฟฟ้าสำรอง เป็นต้น
- มีการกำหนดสิทธิให้ผู้ใช้ในแต่ละระดับ (Access rights)

### (4) ความเสี่ยงด้านกระบวนการหรือการปฏิบัติงาน

- เป็นความเสี่ยงที่เกี่ยวข้องกับการปฏิบัติงานของแต่ละกระบวนการ หรือกิจกรรมภายในองค์กร ซึ่งจะส่งผลกระทบต่อประสิทธิภาพของกระบวนการทำงานและการบรรลุวัตถุประสงค์หลักขององค์กรในภาพรวม
- เป็นการบริหารความเสี่ยงของกระบวนการที่สร้างคุณค่าเพื่อให้เป็นไปตามมาตรฐานการปฏิบัติงานที่กำหนด เช่น ความเสี่ยงของกระบวนการบริหารหลักสูตร การบริหารงานวิจัย ระบบงาน ระบบประกันคุณภาพ
- ครอบคลุมประเด็นของการออกแบบและนำระบบควบคุมมาใช้ ตามปัจจัยที่สำคัญ ได้แก่ วัตถุประสงค์ของการควบคุม ความคุ้มค่าของการควบคุมการทันการณ์ของการติดตามและบอกเหตุ ความสม่ำเสมอของกลไกการควบคุม การจูงใจผู้ปฏิบัติงาน

## 2.2 การดำเนินการบริหารความเสี่ยงขององค์กร

คณะกรรมการจัดทำระบบบริหารความเสี่ยงและควบคุมภายในคณะมนุษยศาสตร์และสังคมศาสตร์ มหาวิทยาลัยขอนแก่น ได้ร่วมกันดำเนินการจัดทำแผนการบริหารจัดการความเสี่ยงขององค์กร โดยมีการดำเนินการตามรายละเอียดดังนี้

1. การวิเคราะห์สภาพแวดล้อมขององค์กรที่เป็นปัจจัยซึ่งจะส่งผลกระทบต่อองค์กร โดยคณะกรรมการจะร่วมกันวิเคราะห์สภาพแวดล้อมขององค์กรและระบุความเสี่ยง ปัจจัยเสี่ยงว่า มีที่มาอย่างไร มีสาเหตุจากอะไร เช่น ความเสี่ยงในด้านกลยุทธ์ นโยบาย ความเสี่ยงด้านการเงิน/กระบวนการทางบัญชี ความเสี่ยงในการดำเนินงาน ความเสี่ยงในการปฏิบัติตามกฎระเบียบ วิธีปฏิบัติข้อบังคับต่างๆ เป็นต้น โดยหลักการวิเคราะห์สาเหตุทั้งภายในและภายนอกจะมีผลกระทบต่อใครอย่างไร

2. การประเมินค่าความเสี่ยงในแต่ละด้านว่ามีโอกาส (ความถี่) และระดับความรุนแรงของความเสียหายที่เกิดขึ้นเพื่อหาความเสี่ยงที่มีนัยสำคัญที่องค์กรจะต้องจัดทำแผนรองรับความเสี่ยงที่จะเกิดขึ้น ซึ่งจะดำเนินการ 2 กระบวนการหลัก ได้แก่ 1) การวิเคราะห์ความเสี่ยง 2) การประเมินความเสี่ยง โดยมีรายละเอียด ดังนี้

1) การวิเคราะห์ความเสี่ยง เป็นการพิจารณาสาเหตุและแหล่งที่มาของความเสี่ยงเป็นการประเมินโอกาสและผลกระทบของเหตุการณ์ที่อาจเกิดขึ้นต่อวัตถุประสงค์ว่าแต่ละปัจจัยเสี่ยงนั้นมีโอกาสที่จะเกิดมากน้อยเพียงใด และหากเกิดขึ้นแล้วจะส่งผลกระทบต่อองค์กรรุนแรงเพียงใด และนำมาจัดลำดับว่าปัจจัยเสี่ยงใดมีความสำคัญมากกว่ากันเพื่อจะได้กำหนดมาตรการตอบโต้กับปัจจัยเสี่ยงเหล่านั้นได้อย่างเหมาะสม โดยทั่วไปการประเมินความเสี่ยงประกอบด้วย 2 มิติ ดังนี้

- โอกาสที่อาจเกิดขึ้น (Likelihood) ดูได้จากความถี่ของเหตุการณ์มีโอกาสดังกล่าวเกิดขึ้นมากน้อยเพียงใด อาจจำแนกเป็นระดับต่ำ ปานกลาง สูง หรือร้อยละของโอกาสที่อาจเกิดขึ้นได้
- ผลกระทบ (Impact) หรือความรุนแรง หากมีเหตุการณ์เกิดขึ้นองค์กรจะได้รับผลกระทบมากเพียงใด รุนแรงน้อย ปานกลาง หรือเสียหายมาก ซึ่งสามารถที่จะพิจารณาในด้าน
  - o ต้นทุน หรือ งบประมาณ
  - o เวลา
  - o ขอบเขต ขั้นตอน
  - o คุณภาพ
  - o ความสำเร็จ

2) การประเมินความเสี่ยง

การประเมินความเสี่ยงสามารถทำได้ทั้งการประเมินเชิงคุณภาพและเชิงปริมาณโดยพิจารณาจากทั้งเหตุการณ์ที่เกิดขึ้นภายนอกและภายในองค์กร

- การประเมินความเสี่ยงเชิงคุณภาพ (Qualitative Approach) จะไม่มีการระบุค่าของความเสียหายออกมาเป็นตัวเลขแต่ระบุออกเป็นระดับความรุนแรงของความเสียหาย และระดับความเป็นไปได้ที่เหตุการณ์จะเกิดขึ้น

- การประเมินความเสี่ยงเชิงปริมาณ (Quantitative Approach) จะระบุค่าของความเสียหายเป็นตัวเลข (โดยเฉพาะตัวเงิน) และโอกาสที่เหตุการณ์นั้นจะเกิดออกมาในรูปของความน่าจะเป็น (Probability) ซึ่งเป็นรูปตัวเลขเช่นกัน

ตารางที่ 2 ตัวอย่าง ระดับโอกาสในการเกิดเหตุการณ์ต่างๆ เชิงปริมาณ

โอกาสที่จะเกิดความเสี่ยง	ความถี่ที่เกิดขึ้นของความเสี่ยง	ระดับคะแนน
สูงมาก	มากกว่า 1 ครั้งต่อเดือน	5
สูง	ระหว่าง 1-6 เดือน ต่อครั้ง	4
ปานกลาง	ระหว่าง 6-12 เดือน ต่อครั้ง	3
น้อย	มากกว่า 1 ปี ต่อครั้ง	2
น้อยมาก	มากกว่า 5 ปี ต่อครั้ง	1

ตารางที่ 3 ตัวอย่าง ระดับโอกาสในการเกิดเหตุการณ์ต่างๆ เชิงคุณภาพ

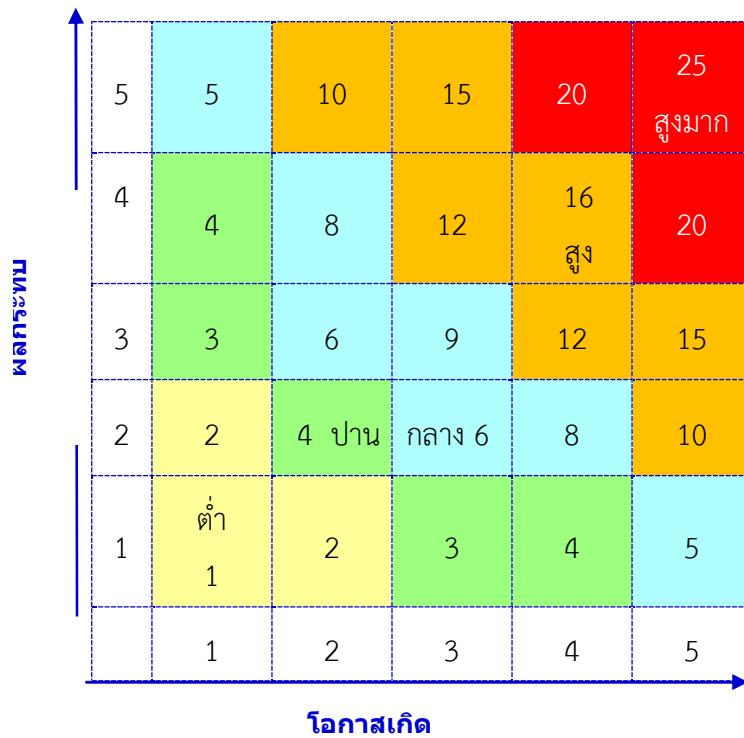
โอกาสที่จะเกิดความเสี่ยง	ความถี่ที่เกิดขึ้นของความเสี่ยง	ระดับคะแนน
สูงมาก	มีโอกาสในการเกิดเกือบทุกครั้ง	5
สูง	มีโอกาสเกิดค่อนข้างสูงหรือบ่อยๆ	4
ปานกลาง	มีโอกาสในการเกิดบางครั้ง	3
น้อย	อาจมีโอกาสดังกล่าวแต่ไม่บ่อยครั้ง	2
น้อยมาก	มีโอกาสดังกล่าวในกรณีพิเศษ	1

ตารางที่ 4 ตัวอย่าง ระดับความรุนแรงของผลกระทบของความเสี่ยง เชิงปริมาณ

ผลกระทบ	ความเสียหาย	ระดับคะแนน
สูงมาก	มากกว่า 10 ล้านบาท	5
สูง	น้อยกว่า 2.5 แสนบาท – 10 ล้านบาท	4
ปานกลาง	น้อยกว่า 50,000 – 2.5 แสนบาท	3
น้อย	น้อยกว่า 10,000 – 50,000 บาท	2
น้อยมาก	ไม่เกิน 10,000 บาท	1

ตารางที่ 5 ตัวอย่าง ระดับความรุนแรงของผลกระทบของความเสี่ยง เชิงคุณภาพ

ผลกระทบ	ความเสียหาย	ระดับคะแนน
รุนแรงที่สุด	มีการสูญเสียทรัพย์สินอย่างมหันต์ มีการบาดเจ็บถึงชีวิต	5
ค่อนข้างรุนแรง	มีการสูญเสียทรัพย์สินมาก มีการบาดเจ็บสาหัสถึงขั้นพักงาน	4
ปานกลาง	มีการสูญเสียทรัพย์สินมาก มีการบาดเจ็บสาหัสถึงขั้นหยุดงาน	3
น้อย	มีการสูญเสียทรัพย์สินพอสมควร มีการบาดเจ็บรุนแรง	2
น้อยมาก	มีการสูญเสียทรัพย์สินเล็กน้อย ไม่มีการบาดเจ็บรุนแรง	1



แผนภาพที่ 4 แผนภูมิความเสี่ยง

3. การจัดทำแผนภูมิความเสี่ยง ซึ่งได้จากการพิจารณาโอกาสที่จะเกิดเหตุการณ์ (Likelihood) และระดับผลกระทบ (Impact) ของแต่ละปัจจัยเสี่ยง แล้วนำผลที่ได้มาพิจารณาความสัมพันธ์ระหว่างโอกาสที่จะเกิดความเสี่ยงและผลกระทบว่าจะเกิดความเสี่ยงในระดับใด (ระดับความเสี่ยง = โอกาสที่จะเกิดเหตุการณ์ x ผลกระทบที่จะเกิดความเสียหาย) จากนั้นนำค่าคะแนนที่ได้ไปจัดลำดับความเสี่ยงต่อไป

#### 4. การจัดลำดับความเสี่ยง (Prioritize)

เมื่อได้ค่าระดับความเสี่ยงแล้ว จะนำมาจัดลำดับความรุนแรงของความเสี่ยงที่มีผลต่อการปฏิบัติงาน/โครงการที่หน่วยงานรับผิดชอบ เพื่อกำหนดกิจกรรมการควบคุมแต่ละสาเหตุของความเสี่ยงที่สำคัญให้เหมาะสม โดยพิจารณาจากระดับความเสี่ยงที่เกิดจากความสัมพันธ์ระหว่างโอกาสที่จะเกิดความเสี่ยง (Likelihood) และผลกระทบของความเสี่ยง (Impact) ที่ประเมินได้ตามตารางการวิเคราะห์ความเสี่ยง โดยจัดเรียงลำดับจากระดับสูงมาก สูง ปานกลาง ต่ำ และเลือกความเสี่ยงสูงและสูงมากมาจัดทำแผนการบริหารความเสี่ยงและจัดการความเสี่ยง โดยใช้เกณฑ์ในการจัดแบ่ง ดังนี้

ตารางที่ 6 การจัดระดับความเสี่ยงและการจัดการความเสี่ยง

ระดับคะแนนความเสี่ยง	จัดระดับความเสี่ยง	กลยุทธ์ในการจัดการความเสี่ยง	พื้นที่สี
1-2	ต่ำ	ยอมรับความเสี่ยง	เหลือง
3-9	ปานกลาง	ยอมรับความเสี่ยง (มีมาตรการติดตาม)	เขียว, ฟ้า
10-16	สูง	ควบคุมความเสี่ยง (มีแผนควบคุมความเสี่ยง)	ส้ม
17-25	สูงมาก	ควบคุมความเสี่ยง (มีแผนควบคุมความเสี่ยง), ถ้ายโอนความเสี่ยง	แดง

#### 5. การตอบสนองความเสี่ยง (Risk Response)

เมื่อความเสี่ยงได้รับการบ่งชี้และประเมินความสำคัญแล้วคณะกรรมการจัดทำระบบบริหารความเสี่ยงได้ประเมินวิธีการจัดการความเสี่ยง โดยได้พิจารณาทางเลือกในการดำเนินการที่เป็นไปได้ที่ดีที่สุด ซึ่งคณะกรรมการได้ดำเนินการจัดทำแผนการบริหารความเสี่ยงคณะมนุษยศาสตร์และสังคมศาสตร์และได้มอบหมายให้ฝ่ายต่าง ๆ ดำเนินการ ซึ่งในการตอบสนองความเสี่ยงคณะกรรมการจัดทำระบบบริหารความเสี่ยงได้พิจารณาดำเนินการตอบสนองความเสี่ยงโดยยึดหลักการตอบสนองความเสี่ยง 4 ประการ คือ

##### 1) การหลีกเลี่ยงความเสี่ยง (Risk Avoidance)

การหลีกเลี่ยงเหตุการณ์ที่ก่อให้เกิดความเสี่ยง เช่น หยุดดำเนินกิจกรรม การเปลี่ยนวัตถุประสงค์หรือเปลี่ยนแปลงกิจกรรมที่เป็นความเสี่ยง การปรับเปลี่ยนรูปแบบการทำงาน การลดขนาดของงานหรือกิจกรรมที่จะดำเนินการลงหรือเลือกกิจกรรมอื่นที่สามารถยอมรับได้มากกว่า เป็นต้น

##### 2) การยอมรับความเสี่ยง (Risk Acceptance)

การไม่ต้องมีการดำเนินการเพิ่มเติมเพื่อลดโอกาส หรือผลกระทบที่อาจเกิดขึ้นอีก กรณีนี้ใช้กับความเสี่ยงที่มีน้อย ความน่าจะเป็นน้อยหรือเห็นว่าไม่มิตันทุนในการบริหารความเสี่ยงสูง โดยขออนุมัติหลักการรับความเสี่ยงไว้

### 3) การลดความเสี่ยง (Risk Reduction) หรือควบคุมความเสี่ยง (Risk Control)

หมายถึง การลดโอกาสความน่าจะเป็นที่จะเกิดหรือลดความเสียหาย โดยการจัดระบบการควบคุมเพื่อป้องกันการปรับปรุงแก้ไขกระบวนการรวมกับกำหนดแผนสำรองในเหตุฉุกเฉิน

### 4) การกระจาย (Risk Sharing) หรือโอนความเสี่ยง (Risk Spreading)

หมายถึง การกระจายหรือถ่ายโอนความเสี่ยงให้หน่วยงานอื่นช่วยแบ่งความรับผิดชอบไป เช่น การทำประกันภัยกับองค์กรภายนอก หรือการจ้างบุคคลภายนอกดำเนินการแทน (Outsource) กิจกรรมการควบคุม (Control Activities)

### 6. ข้อมูลและการติดต่อสื่อสาร (Information and Communication)

คณะกรรมการจัดทำระบบบริหารความเสี่ยงและควบคุมภายในคณะมนุษยศาสตร์และสังคมศาสตร์ ได้ชี้แจงและมอบหมายกิจกรรม/โครงการบริหารความเสี่ยงของคณะมนุษยศาสตร์และสังคมศาสตร์ให้ฝ่ายต่างๆ ร่วมดำเนินการ เพื่อให้ทุกฝ่ายที่เกี่ยวข้องได้รับความเข้าใจที่ตรงกันอย่างทั่วถึงและมีการดำเนินการเป็นไปในทิศทางเดียวกัน ซึ่งการสื่อสารที่ดีจะช่วยให้เกิดการยอมรับในกระบวนการและนำมาซึ่งความสำเร็จในการพัฒนาการบริหารความเสี่ยงขององค์กร

### 7. การติดตามผล (Monitoring)

ภายหลังจากได้มีการถ่ายทอดแผนการบริหารความเสี่ยงแล้ว เพื่อให้มั่นใจว่าแผนการบริหารความเสี่ยงนั้นมีประสิทธิภาพบรรลุผลสำเร็จ คณะกรรมการจัดทำระบบบริหารความเสี่ยงและควบคุมภายในคณะมนุษยศาสตร์และสังคมศาสตร์จะมีการติดตามและรายงานผลการดำเนินการ โดยกำหนดติดตามผลรอบ 6 เดือน และ 12 เดือน รายงานผลต่อผู้บริหารคณะและมหาวิทยาลัยเพื่อใช้เป็นข้อมูลประกอบการตัดสินใจในการบริหารจัดการองค์กรและการปรับปรุงพัฒนาองค์กรอย่างต่อเนื่อง



## บทที่ 3

### การจัดทำแผนการบริหารความเสี่ยง

#### 3.1 การระบุเหตุการณ์ความเสี่ยง

ที่ (1)	ปัจจัยเสี่ยง (2)	รหัส (3)	ระดับความรุนแรงของผลกระทบ ( I ) (4)					โอกาสที่จะเกิดความเสียหาย (L) (5)				
			1 น้อยมาก	2 น้อย	3 ปานกลาง	4 สูง	5 สูงมาก	1 น้อยมาก	2 น้อย	3 ปานกลาง	4 สูง	5 สูงมาก
1	ด้านกลยุทธ์											
1.1	การพัฒนาอาจารย์ให้มีสมรรถนะสูงด้านการสอนและการผลิตผลงานทางวิชาการ					4						5
1.2	การพัฒนางานวิจัยสู่ระดับชาติ และเกิดผลกระทบต่อสังคม					4						5
1.3	การปรับปรุงและพัฒนาหลักสูตรเพื่อสร้างจุดเด่นสอดคล้องกับความต้องการของตลาดงานและมีศักยภาพในการแข่งขัน					4						5
1.4	การเสริมสร้างความสัมพันธ์ที่ดีกับศิษย์เก่าและผู้มีส่วนได้ส่วนเสีย					4					4	

ที่ (1)	ปัจจัยเสี่ยง (2)	รหัส (3)	ระดับความรุนแรงของผลกระทบ ( I ) (4)					โอกาสที่จะเกิดความเสียหาย (L) (5)				
			1 น้อยมาก	2 น้อย	3 ปานกลาง	4 สูง	5 สูงมาก	1 น้อยมาก	2 น้อย	3 ปานกลาง	4 สูง	5 สูงมาก
2	<b>ด้านกระบวนการ</b>											
2.1	ปรับระบบการสนับสนุนงานบริการวิชาการของคณะให้มีประสิทธิภาพ					4					4	
3	<b>ด้านเทคโนโลยีและสารสนเทศ</b>											
3.1	การปรับปรุงระบบสนับสนุนการบริหารคณะที่มีประสิทธิภาพ					4					4	
4	<b>ด้านธรรมาภิบาล</b>											
4.1	ปรับระบบสนับสนุนการบริหารคณะ ที่มีประสิทธิภาพและยึดหลักธรรมาภิบาล			2						3		

### 3.2 การวิเคราะห์ความเสี่ยงและการประเมินความเสี่ยง (RM 1)

ประเภทความเสี่ยง/วัตถุประสงค์ (1)	ปัจจัยเสี่ยง (2)	โอกาส (3)	ผลกระทบ (4)	ระดับ ความเสี่ยง (5)	รหัส (6)
<b>1. ความเสี่ยงด้านกลยุทธ์</b>					
1.1 การพัฒนาอาจารย์ให้มีสมรรถนะสูงด้านการสอนและการผลิตผลงานทางวิชาการ	สัดส่วนอาจารย์ที่มีตำแหน่งทางวิชาการยังต่ำกว่าเป้าหมาย	4	5	20	S1
1.2 การพัฒนางานวิจัยสู่ระดับชาติ และเกิดผลกระทบต่อสังคม	งานวิจัยที่นำไปใช้ประโยชน์ยังมีจำนวนน้อย	4	5	20	S2
1.3 การปรับปรุงและพัฒนาหลักสูตรเพื่อสร้างจุดเด่นสอดคล้องกับความต้องการของตลาดงานและมีศักยภาพในการแข่งขัน	ความโดดเด่นและแตกต่างที่มีอัตลักษณ์และสอดคล้องกับตลาดแรงงาน	4	5	20	S3
1.4 การเสริมสร้างความสัมพันธ์ที่ดีกับศิษย์เก่าและผู้มีส่วนได้ส่วนเสีย	ความผูกพันและความร่วมมือจากศิษย์เก่ายังมีน้อย	4	4	16	S4
<b>2. ความเสี่ยงด้านกระบวนการ (การปฏิบัติงาน)</b>					
<b>ด้านการบริหาร</b>					
2.1 ปรับระบบการสนับสนุนงานบริการวิชาการของคณะให้มีประสิทธิภาพ	การบริการวิชาการที่สร้างรายได้ยังมีน้อย	4	4	16	O1
<b>ด้านการเงินและงบประมาณ</b>					
2.3 .....		-	-	-	-
<b>ด้านพัสดุ</b>		-	-	-	-

ประเภทความเสี่ยง/วัตถุประสงค์ (1)	ปัจจัยเสี่ยง (2)	โอกาส (3)	ผลกระทบ (4)	ระดับ ความเสี่ยง (5)	รหัส (6)
2.4 .....-.....					
<b>ด้านบุคคล</b> 2.6 .....-.....	-	-	-	-	-
<b>ด้านความปลอดภัย</b> 2.7 .....-.....	-	-	-	-	-
<b>3.ความเสี่ยงด้านเทคโนโลยีสารสนเทศ</b> 3.1 การปรับปรุงระบบสนับสนุนการบริหารคณะที่มี ประสิทธิภาพ	ระบบสารสนเทศที่บูรณาการที่เป็นศูนย์กลางของข้อมูล คณะ	4	4	16	IT1
<b>4.ความเสี่ยงด้านธรรมาภิบาล กฎหมาย ระเบียบ</b> 4.1 ปรับระบบสนับสนุนการบริหารคณะ ที่มีประสิทธิภาพ และยึดหลักธรรมาภิบาล	วิธีการประเมินผลการปฏิบัติงานของบุคลากรตาม ผลสัมฤทธิ์ของงานที่โปร่งใสและเป็นธรรม	2	3	6	GG1

### 3.3 แผนการบริหารความเสี่ยง

ประเภทความเสี่ยง/วัตถุประสงค์ (1)	ปัจจัยเสี่ยง (2)	แผนงาน/กิจกรรมการจัดการความเสี่ยง (3)	ผู้รับผิดชอบ (4)	ระยะเวลา ดำเนินการ (5)
<b>1. ความเสี่ยงด้านกลยุทธ์</b>				
1.1 การพัฒนาอาจารย์ให้มีสมรรถนะ สูงด้านการสอนและการผลิตผลงาน ทางวิชาการ	สัดส่วนอาจารย์ที่มีตำแหน่งทาง วิชาการยังต่ำกว่าเป้าหมาย	ทบทวนและวิเคราะห์ ศักยภาพของอาจารย์ในคณะ และจัดทำแผนพัฒนาอาจารย์ทั้งด้านคุณวุฒิ ตำแหน่งทางวิชาการและศักยภาพในการปฏิบัติงาน	รองคณบดีฝ่ายบริหาร รองคณบดีฝ่ายวิชาการ งานบริการการศึกษา งานทรัพยากรมนุษย์	ก.ย. 59 – ต.ค. 60
1.2 การพัฒนางานวิจัยสู่ระดับชาติ และเกิดผลกระทบต่อสังคม	งานวิจัยที่นำไปใช้ประโยชน์ยังมี จำนวนน้อย	ส่งเสริมและสนับสนุนการทำวิจัยร่วมกับหน่วยงาน และองค์กรภายนอกเพื่อสร้างผลงานวิจัยที่มี ผลกระทบต่อสังคมและการนำไปใช้ประโยชน์	รองคณบดีฝ่ายวิจัยและ บริการวิชาการ งานวิจัยและบริการ วิชาการ	ก.ย. 59 – ต.ค. 60
1.3 การปรับปรุงและพัฒนาหลักสูตร เพื่อสร้างจุดเด่นสอดคล้องกับ ความต้องการของตลาดงานและมีศักยภาพ ในการแข่งขัน	ความโดดเด่นและแตกต่างที่มี อัตลักษณ์และสอดคล้องกับ ตลาดแรงงาน	การทบทวนหลักสูตรเพื่อการบูรณาการหรือยุบรวม ให้สอดคล้องกับศักยภาพและความเข้มแข็งของ สาขาวิชาในคณะ	รองคณบดีฝ่ายวิชาการ งานบริการการศึกษา งานบัณฑิตศึกษา	ก.ย. 59 – ต.ค. 60
1.4 การเสริมสร้างความสัมพันธ์ที่ดีกับ ศิษย์เก่าและผู้มีส่วนได้ส่วนเสีย	ความผูกพันและความร่วมมือจาก ศิษย์เก่ายังมีน้อย	สนับสนุนให้สาขาและหลักสูตรมีส่วนร่วมในการ สร้างความสัมพันธ์กับศิษย์เก่า	รองคณบดีฝ่ายวิชาการ หัวหน้าสาขาวิชา งานพัฒนานักศึกษา	ก.ย. 59 – ต.ค. 60

รายงานผลการดำเนินการตามแผนการบริหารความเสี่ยงคณะมนุษยศาสตร์และสังคมศาสตร์

มหาวิทยาลัยขอนแก่น ประจำปีงบประมาณ 2560

หน้า 20

ประเภทความเสี่ยง/วัตถุประสงค์ (1)	ปัจจัยเสี่ยง (2)	แผนงาน/กิจกรรมการจัดการความเสี่ยง (3)	ผู้รับผิดชอบ (4)	ระยะเวลา ดำเนินการ (5)
<b>2. ความเสี่ยงด้านกระบวนการ</b>				
2.1 ปรับระบบการสนับสนุนงานบริการวิชาการของคณะให้มีประสิทธิภาพ	การบริการวิชาการที่สร้างรายได้ยังมีน้อย	จัดตั้งศูนย์และ/หรือมีหลักสูตรฝึกอบรมที่จะสร้างชื่อเสียงและรายได้โดยมีกลุ่มเป้าหมายที่ชัดเจนทั้งในระดับท้องถิ่นและระดับอนุภูมิภาคลุ่มน้ำโขง	รองคณบดีฝ่ายวิจัยและบริการวิชาการ	ก.ย. 59 – ต.ค. 60
<b>3. ความเสี่ยงด้านเทคโนโลยีสารสนเทศ</b>				
3.1 การปรับปรุงระบบสนับสนุนการบริหารคณะที่มีประสิทธิภาพ	ระบบสารสนเทศที่บูรณาการที่เป็นศูนย์กลางของข้อมูลคณะ	ปรับปรุงระบบและเทคโนโลยีให้สามารถจัดการและบูรณาการสารสนเทศเพื่อการปฏิบัติงานและการตัดสินใจได้อย่างครอบคลุมตามพันธกิจคณะ	รองคณบดีฝ่ายแผนและสารสนเทศ งานเทคโนโลยีสารสนเทศ	ก.ย. 59 – ต.ค. 60
<b>4. ความเสี่ยงด้านธรรมาภิบาล</b>				
4.1 ปรับระบบสนับสนุนการบริหารคณะ ที่มีประสิทธิภาพและยึดหลักธรรมาภิบาล	วิธีการประเมินผลการปฏิบัติงานของบุคลากรตามผลสัมฤทธิ์ของงานที่โปร่งใสและเป็นธรรม	สร้างระบบฐานข้อมูลเพื่อประเมินผลการปฏิบัติงานของบุคลากร	รองคณบดีฝ่ายบริหาร งานทรัพยากรมนุษย์	ก.ย. 59 – ต.ค. 60

## บทที่ 4 สรุปผลการรายงานผลการดำเนินการตามแผนบริหารความเสี่ยง

รายงานผลการดำเนินการตามแผนบริหารความเสี่ยงคณะมนุษยศาสตร์และสังคมศาสตร์ มหาวิทยาลัยขอนแก่น ประจำปีงบประมาณ พ.ศ. 2560 ตามจำนวนกิจกรรมรวมทั้งสิ้น 8 กิจกรรมได้ดำเนินการแล้ว 8 กิจกรรม คิดเป็นร้อยละ 100 ตามรายงานผลการดำเนินการ สรุปได้ดังนี้

แผนการบริหารความเสี่ยง	จำนวนกิจกรรม		
	ตามแผน	ดำเนินการแล้ว	ร้อยละ
1. ด้านกลยุทธ์	4	4	100
2. ด้านธรรมาภิบาล	1	1	-
3. ด้านทรัพยากร			
3.1 ด้านเทคโนโลยีและสารสนเทศ	1	1	100
3.2 ด้านการเงินและพัสดุ	-	-	-
3.3 ด้านความปลอดภัย	-	-	-
4. ด้านกระบวนการปฏิบัติงาน			
4.1 ด้านการบริหาร	1	1	100
4.2 ด้านบุคลากร	1	1	100
รวม	8	8	100

# คำสั่งแต่งตั้งคณะกรรมการบริหารความเสี่ยงและควบคุมภายใน



คำสั่งคณะมนุษยศาสตร์และสังคมศาสตร์  
ที่ 606/2559

เรื่อง แต่งตั้งคณะกรรมการจัดทำระบบบริหารความเสี่ยงและจัดวางระบบควบคุมภายใน  
คณะมนุษยศาสตร์และสังคมศาสตร์

.....

เพื่อให้การดำเนินงานจัดทำระบบบริหารความเสี่ยงและจัดวางระบบควบคุมภายใน ของคณะมนุษยศาสตร์และสังคมศาสตร์ บรรลุเป้าหมายตามแผนปฏิบัติราชการ และลดความเสี่ยงที่อาจเกิดความเสียหายต่อการดำเนินงานของคณะมนุษยศาสตร์และสังคมศาสตร์ และมหาวิทยาลัยขอนแก่น เป็นไปด้วยความเรียบร้อยและบรรลุวัตถุประสงค์

อาศัยอำนาจตามความในมาตรา 40 และมาตรา 85 แห่งพระราชบัญญัติ มหาวิทยาลัยขอนแก่น พ.ศ. 2558 และคำสั่งมหาวิทยาลัยขอนแก่นที่ 5161/2558 ลงวันที่ 28 กรกฎาคม 2558 เรื่อง มอบอำนาจการปฏิบัติราชการแทน จึงแต่งตั้งให้ผู้ดำรงตำแหน่งและผู้มีนามต่อไปนี้ เป็นคณะกรรมการจัดทำระบบบริหารความเสี่ยงและจัดวางระบบควบคุมภายใน คณะมนุษยศาสตร์และสังคมศาสตร์

1. คณบดีคณะมนุษยศาสตร์และสังคมศาสตร์		เป็นประธานกรรมการ
2. รองคณบดีฝ่ายแผนและสารสนเทศ		เป็นกรรมการ
3. รองคณบดีฝ่ายบริหาร		เป็นกรรมการ
4. รองคณบดีฝ่ายวิชาการ		เป็นกรรมการ
5. รองคณบดีฝ่ายวิจัยและบริการวิชาการ		เป็นกรรมการ
6. รองคณบดีฝ่ายพัฒนานักศึกษา		เป็นกรรมการ
7. รองคณบดีฝ่ายการต่างประเทศ		เป็นกรรมการ
8. นางเพ็ญภา	วินสาสิบ	เป็นกรรมการ
9. นางบุบผา	ประสารฮ่า	เป็นกรรมการ
10. นางอุดมลักษณ์	บำรุงญาติ	เป็นกรรมการ
11. นางพีรดา	จงสถิตรีกษ์	เป็นกรรมการ
12. นางสาวอิสริยา	มะลิวิกษ์	เป็นกรรมการ
13. นายเจริญ	มางจันดีอุดม	เป็นกรรมการ
14. นางกังสดาล	ภูสิงหา	เป็นกรรมการ
15. นางสาวศศิธร	สิทธิพรหม	เป็นกรรมการ
16. นางสาวกนกรัตน์	เพชรประเสริฐ	เป็นกรรมการและเลขานุการ

โดยให้คณะกรรมการมีหน้าที่ดังนี้

1. กำหนดนโยบายการบริหารความเสี่ยง
  2. วิเคราะห์และระบุปัจจัยความเสี่ยงของคณะมนุษยศาสตร์และสังคมศาสตร์
  3. จัดทำแผนบริหารความเสี่ยง และติดตามประเมินผล
  4. จัดวางระบบควบคุมภายใน
  5. ติดตามและประเมินผลการควบคุมภายใน
  6. จัดทำรายงานผลการประเมินการควบคุมภายใน
- ทั้งนี้ ตั้งแต่วันที่ 1 ตุลาคม พ.ศ. 2559 เป็นต้นไป และให้ยกเลิกคำสั่งที่เกี่ยวข้องทั้งหมด โดยใช้คำสั่งนี้แทน  
สั่ง ณ วันที่ 22 ธันวาคม พ.ศ. 2559

(ผู้ช่วยศาสตราจารย์สุชุม วสุนธราโคภิต)  
รองคณบดีฝ่ายบริหาร ปฏิบัติการแทน  
คณบดีคณะมนุษยศาสตร์และสังคมศาสตร์



## คณะผู้จัดทำ

คณะกรรมการบริหารความเสี่ยงและควบคุมภายใน คณะมนุษยศาสตร์และสังคมศาสตร์  
นายอภิวัชรธรณ์ โพธิ์ศรี                      นักวิเคราะห์นโยบายและแผน ปฏิบัติการ

## ออกแบบปก

นายอภิวัชรธรณ์ โพธิ์ศรี                      นักวิเคราะห์นโยบายและแผน ปฏิบัติการ