



The Large Agricultural Policy: The Context Space and Operational Problems

Chiranan Phukongka¹, Sukhumvit Saiyasopon² and Krisda Na Nong Kai³

^{1,2,3} Master of Public Administration Program, Faculty of Humanities and Social Sciences,
Udon Thani Rajabhat University, Thailand

²E-mail: sukhumvt@kku.ac.th

Abstract

This article aims to study the large agriculture policy implementation in Udon Thani. It is the agricultural extension policy that encourages farmers who live in the same area and plant the same crops to product and sell crops together. The objectives of the large agricultural land plot program are to increase agricultural productivity and create bargaining power of farmers. In 2016 - 2018 the large agricultural program have farmers join in the extensions about 146 plots. They have extension in 13 product type. The result of extension is the farmers who participating in this program can reduce production costs and increase production by 20 percent. The top five areas were rice, rubber, cassava, sugarcane and banana. But in the extension of the large agricultural program, there are still problems and obstacles to be faced. As a result of the community-based brainstorming at the local and provincial levels, there were 2 proposals for the implementation of the agrarian policy. 1) Farmers' issues 2) Integrated work issues of the relevant agencies and knowledge of the responsible personnel.

Keywords: The Large Agricultural Policy, The Context Space, Operational Problems



นโยบายเกษตรแปลงใหญ่ : บริบทพื้นที่และสภาพปัญหาในการปฏิบัติงาน

บทคัดย่อ

บทความนี้มีวัตถุประสงค์นำเสนอการนำนโยบายนาแปลงใหญ่ไปปฏิบัติในจังหวัดอุดรธานี การเข้าไปส่งเสริมเกษตรกรในพื้นที่จังหวัดอุดรธานี พบว่า บริบทของพื้นที่ที่เข้าร่วมโครงการมีประเภทของเกษตรกรที่เข้าร่วมโครงการ ทั้งสิ้น 13 ประเภท จำนวน 146 แปลง เป้าหมายของการส่งเสริม คือ เกษตรกรที่เข้าร่วมโครงการสามารถลดต้นทุนการผลิตและเพิ่มผลผลิตได้ประมาณร้อยละ 20 โดยเรียงลำดับตามพื้นที่ที่เข้าร่วมโครงการ 5 อันดับแรก ได้แก่ ข้าว ยางพารา มันสำปะหลัง อ้อย และกล้วยหอมทอง แต่ในการส่งเสริมการทำเกษตรแปลงใหญ่นั้นยังมีปัญหาและอุปสรรคที่ต้องเผชิญ ซึ่งมีวิธีการศึกษาจากเอกสารและการจัดเวทีชุมชนระดมความคิดในระดับพื้นที่และจังหวัด พบว่า สภาพปัญหาในการปฏิบัติงานตามนโยบายเกษตรแปลงใหญ่ อยู่ 2 ส่วน ได้แก่ 1) ประเด็นปัญหาด้านเกษตรกร 2) ประเด็นปัญหาด้านการทำงานแบบบูรณาการของหน่วยงานที่เกี่ยวข้องและความรู้ความเข้าใจของบุคลากรผู้รับผิดชอบงาน

คำสำคัญ: นโยบายเกษตรแปลงใหญ่, บริบทพื้นที่, สภาพปัญหา

บทนำ

บทความนี้จะกล่าวถึงนโยบายส่งเสริมการรวมกลุ่มเกษตรกรในรูปของเกษตรแปลงใหญ่ที่มีการดำเนินการในพื้นที่จังหวัดอุดรธานี โดยมีการศึกษาครอบคลุมถึงบริบทของภาคเกษตรในแง่ของเศรษฐกิจและสังคมที่มีการเปลี่ยนแปลง รวมถึงสภาพปัญหาที่เกิดขึ้น หลังจากมีการเข้ามาส่งเสริมนโยบายเกษตรแปลงใหญ่และบริบททางการเกษตรที่มีการเปลี่ยนแปลงทั้งในเรื่องของการทำการผลิตและการทำการตลาด รวมถึงพิจารณาผลจากการดำเนินนโยบายดังกล่าว ที่ผ่านมาวิเคราะห์จุดแข็ง จุดอ่อน โอกาส และอุปสรรคของการดำเนินนโยบายรวมถึงข้อเสนอนโยบายเพื่อให้สามารถดำเนินไปได้อย่างมีประสิทธิภาพนโยบายเกษตรแปลงใหญ่ถึงแม้ว่าจังหวัดอุดรธานี จะเป็นแหล่งผลิตอาหารที่สำคัญของประเทศไทยอีกจังหวัดหนึ่ง แต่จากการสะท้อนของผู้ปฏิบัติงานและผู้ที่เกี่ยวข้อง ในการดำเนินงานส่งเสริมที่ผ่านมาภาคเกษตรของจังหวัดอุดรธานี ยังต้องเผชิญกับสภาพปัญหาในเป็น 2 ประเด็นหลัก คือ 1) ประเด็นด้านเกษตรกร 2) ประเด็นด้านการดำเนินงานแบบบูรณาการของหน่วยงานที่เกี่ยวข้อง และความรู้ความเข้าใจของบุคลากรผู้รับผิดชอบงานส่งผลให้ภาครัฐมีความพยายามที่จะเข้ามาแก้ปัญหาดังกล่าว เพื่อให้ประชาชนในภาคเกษตรมีความเป็นอยู่ที่ดีขึ้นและสามารถทำการผลิตได้อย่างยั่งยืน โดยมีกระทรวงเกษตรและสหกรณ์ เป็นผู้ขับเคลื่อนการแก้ปัญหาที่สำคัญ ในการส่งเสริมการทำเกษตรแปลงใหญ่นั้น เป็นการส่งเสริมโดยยึดพื้นที่ทำการเกษตรเป็นหลักในการดำเนินงานทำการพัฒนาตั้งแต่ ต้นน้ำ กลางน้ำ ไปจนถึงปลายน้ำ และมีการดำเนินการในลักษณะบูรณาการร่วมกันระหว่างหน่วยงานที่เกี่ยวข้องมีการวางแผนเพื่อจัดการบริหารที่ดินให้เกิดประโยชน์และสอดคล้องกับศักยภาพของพื้นที่นั้น

ดังนั้น ผู้ศึกษาจึงมีความสนใจและใคร่ศึกษา การนำเสนอบริบทพื้นที่และสภาพปัญหาในการปฏิบัติงานตามนโยบายเกษตรแปลงใหญ่ ของจังหวัดอุดรธานี ซึ่งในการดำเนินการส่งเสริมนโยบายเกษตรแปลงใหญ่นั้น มีวัตถุประสงค์เพื่อให้เกิดความร่วมมือในการผลิตของเกษตรกรที่เป็นรายย่อยเพื่อให้เกิดการผลิตที่ประหยัดต่อขนาดและเพิ่มอำนาจการต่อรองให้กับเกษตรกร รวมไปถึงเสริมสร้างความร่วมมือระหว่างหน่วยงานภาครัฐ หน่วยงานภาคเอกชน และเกษตรกร กล่าวคือ เพื่อให้เกิดการพัฒนาด้านการเกษตรอย่างเป็นรูปธรรม รวมถึงการส่งเสริมนโยบายเกษตรแปลงใหญ่เป็นไปอย่างมีประสิทธิภาพ หาแนวทางในการแก้ไขปัญหาและการพัฒนาการปฏิบัติงานตามนโยบายเกษตรแปลงใหญ่ในพื้นที่จังหวัดอุดรธานีต่อไป

บริบทของพื้นที่ในการส่งเสริมการเกษตรแบบแปลงใหญ่ ของจังหวัดอุดรธานี

ประเทศไทยมีการทำการเกษตรมาตั้งแต่อดีตจนถึงปัจจุบัน โดยภาคเกษตรของประเทศไทยมีความได้เปรียบกว่าหลายประเทศ ทั้งในเรื่องของสภาพแวดล้อมและทรัพยากรธรรมชาติที่เหมาะสมกับการทำการเกษตร รวมไปถึงทักษะและความชำนาญของเกษตรกร ทำให้ประเทศไทยสามารถผลิตและส่งออกสินค้าเกษตรออกไปขายยังต่างประเทศสร้างรายได้ให้กับประเทศเป็นจำนวนมากพืชเศรษฐกิจที่สำคัญ ได้แก่ ข้าว อ้อย มันสำปะหลัง ยางพารา และปาล์มน้ำมัน แต่ในปัจจุบันการแข่งขันทางเศรษฐกิจระหว่างประเทศดำเนินไปอย่างเข้มข้น รวมถึงถึงปัญหาการชะลอตัวทางเศรษฐกิจของประเทศคู่ค้า ส่งผลให้กำลังซื้อผลผลิตลดลงและผลดังกล่าวส่งผลกระทบต่อรายได้ของเกษตรกรโดยตรง และนอกจากปัญหาจากปัจจัยภายนอกประเทศแล้ว เกษตรกรไทยยังต้องประสบกับปัญหาทั้งด้านการผลิตและการตลาดสินค้าเกษตร ทำให้กระทรวงเกษตรและสหกรณ์ ซึ่งเป็นหน่วยงานที่มีหน้าที่หลักในการดูแลช่วยเหลือเกษตรกรเร่งดำเนินนโยบายด้านการปฏิรูปการเกษตรของประเทศไทย เพื่อให้ประชาชนภาคเกษตรมีความเป็นอยู่ที่ดีขึ้นและหนึ่งในการดำเนินนโยบายที่สำคัญ คือ การบริหาร

จัดการพื้นที่เกษตรกรรม(Zoning) เพื่อเป็นการปรับโครงสร้างการผลิตสินค้าเกษตรให้เกิดประสิทธิภาพในการผลิตสินค้าเกษตรลดต้นทุนที่ใช้ในการผลิต และเพิ่มโอกาสในการแข่งขันให้กับเกษตรกรไทย การดำเนินนโยบายดังกล่าวสามารถแบ่งออกได้เป็น 2 ส่วน คือ การส่งเสริมให้เกษตรกรปลูกพืชที่มีความเหมาะสมกับพื้นที่ของตน และการส่งเสริมการรวมกลุ่มของเกษตรกรที่ทำการเพาะปลูกพืชชนิดเดียวกันในพื้นที่ใกล้เคียงกันในรูปแบบของเกษตรแปลงใหญ่ ในด้านของการใช้ประโยชน์จากที่ดินของประเทศไทยพบว่าประเทศไทยมีพื้นที่ทั้งหมด 320.69 ล้านไร่ มีการแบ่งการใช้ประโยชน์ออกเป็น 3 ส่วนหลัก ได้แก่ พื้นที่ป่าไม้ พื้นที่ใช้ประโยชน์ทางการเกษตร และพื้นที่ใช้ประโยชน์นอกการเกษตร จากข้อมูลของสำนักงานเศรษฐกิจการเกษตรพบว่า ในปีพ.ศ. 2556 พื้นที่ ใช้ประโยชน์ทางการเกษตรของประเทศไทยอยู่ที่ 149.23 ล้านไร่ หรือคิดเป็นร้อยละ 46.53 ของพื้นที่ทั้งหมด ดังรายละเอียดในตารางที่ 1

ตารางที่ 1: พื้นที่และการใช้ประโยชน์ของประเทศไทย

	(หน่วย : ล้านไร่)				
ปี	2552	2553	2554	2555	2556
พื้นที่ทั้งหมด	320.69	320.69	320.69	320.69	320.69
พื้นที่ป่าไม้	107.24	107.24	107.24	107.24	102.11
ใช้ประโยชน์ทางการเกษตร	149.69	149.41	149.24	149.24	149.23
- นาข้าว	70.60	70.27	69.98	69.96	69.96
- พืชไร่	31.50	31.29	31.14	31.15	31.15
- สวนไม้ผล/ไม้ยืนต้น	34.36	34.71	34.90	34.91	34.91
- สวนผัก/ไม้ดอก/ไม้ประดับ	1.34	1.35	1.39	1.39	1.39
- พื้นที่ใช้ประโยชน์ทางการเกษตรอื่นๆ	11.87	11.76	11.80	11.80	11.80
ใช้ประโยชน์นอกการเกษตร	63.76	64.03	64.20	64.21	69.34

ที่มา: สำนักงานเศรษฐกิจการเกษตร, 2559

จากข้อมูลการใช้ประโยชน์พื้นที่ข้างต้น จะเห็นได้ว่า พื้นที่ใช้ประโยชน์ทางการเกษตรและพื้นที่ป่าไม้มีแนวโน้มลดลง แต่ในส่วนของพื้นที่ใช้ประโยชน์นอกภาคเกษตรมีแนวโน้มขยายตัวเพิ่มขึ้นในส่วนของการใช้ประโยชน์ทางการเกษตรมีการใช้ประโยชน์ในการปลูกข้าวมากที่สุด โดยมีการใช้ประโยชน์อยู่ที่ 69.96 ล้านไร่ คิดเป็นร้อยละ 46 ของการใช้ประโยชน์ทางการเกษตรทั้งหมด รองลงมาคือ การปลูกไม้ผล และไม้ยืนต้น คิดเป็นร้อยละ 23 และการปลูกพืชไร่คิดเป็นร้อยละ 20 ตามลำดับ ถึงแม้ว่าที่ผ่านมาประเทศไทยจะมีการดำเนินนโยบายเพื่อช่วยเหลือเกษตรกรในด้านการทำการผลิต รวมไปถึงการส่งเสริมให้เกษตรกรรายย่อยมีการรวมกลุ่มกันเพื่อทำการผลิตสินค้าในรูปของกลุ่มเกษตรกร เพื่อสร้างอำนาจในการต่อรอง รวมไปถึงลดต้นทุนในการผลิตสินค้าทั้งจากการรวมกันซื้อปัจจัยการผลิตในปริมาณมาก และการนำเทคโนโลยีที่ทันสมัยเข้ามาใช้ในการผลิต แต่เกษตรกรของไทยยังไม่มีจัดการในลักษณะการรวมกลุ่มมากนัก ซึ่งจะเป็นอุปสรรคสำคัญในการพัฒนาภาคเกษตรของไทยในอนาคต (เดชรัตน์, 2558, น.30)

ในส่วนของการส่งเสริมการทำเกษตรแปลงใหญ่ของจังหวัดอุดรธานี นั้น มีการส่งเสริมใน 13 ประเภทสินค้าเกษตร ได้แก่ ข้าว อ้อย มันสำปะหลัง ยางพารา พืชผัก ไม้ดอกไม้ประดับ มะม่วง กล้วยหอมทอง หม่อนไหม โคนเนื่อ โคนม กระบือ ปลานิล โดยพื้นที่แปลงใหญ่กระจายอยู่ในทั้ง 20 อำเภอของจังหวัดอุดรธานี รวมทั้งหมดจำนวน 146 แปลง 13 ชนิดสินค้า และมีพื้นที่ทั้งหมด 123,770 ไร่/2,375 ตำบล/640 กระชัง เกษตรกรเข้าร่วมโครงการ จำนวน 11,469 ราย ซึ่งพืชที่มีการส่งเสริมการทำเกษตรแปลงใหญ่มากที่สุด คือ ข้าว ซึ่งมีเกษตรกรที่สนใจเข้าร่วมโครงการจำนวน 8,569 ราย คิดเป็นพื้นที่ 81,974 ไร่ รองลงมาคือ ยางพารา มันสำปะหลัง อ้อย และอื่นๆตามลำดับ นอกจากนี้ ผลการดำเนินงานโครงการเกษตรแปลงใหญ่ โดยมีจุดมุ่งหมายอยู่ที่การลดต้นทุนการผลิตให้ได้ไม่น้อยกว่าร้อยละ 20 ของต้นทุนทั้งหมด และเพิ่มผลผลิตไม่น้อยกว่าร้อยละ 20 ของปริมาณผลผลิตที่สามารถผลิตได้พบว่าผู้ที่เข้าร่วมโครงการมีต้นทุนการผลิตที่ลดลงและมีสัดส่วนของผลผลิตเพิ่มขึ้น โดยมีรายละเอียดดังตารางที่ 2

ตารางที่ 2 : ผลการดำเนินงานเกษตรแปลงใหญ่ในพื้นที่จังหวัดอุดรธานี

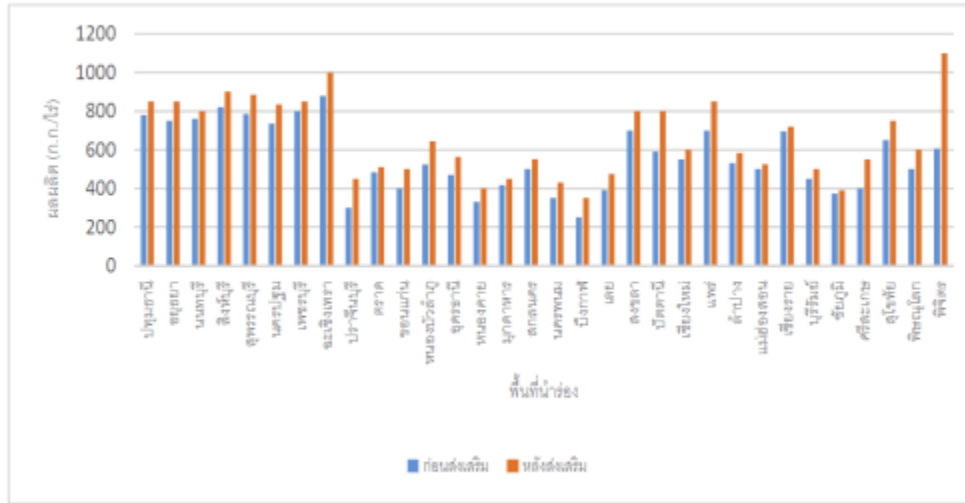
ประเภท	พื้นที่ (ไร่/ตำบล/กระชัง)	เกษตรกร (ราย)	ลดต้นทุน(%)	เพิ่มผลผลิต (%)
ข้าว	81,974	8,569	22.87	13.00
ยางพารา	28,688	1,441	22.70	27.80
มันสำปะหลัง	7,648	314	22.70	27.80
อ้อย	3,843	314	22.70	27.80
กล้วยหอมทอง	566	85	15.70	15.40
มะม่วง	528	111	15.70	15.40
หม่อนไหม	323	51	10.00	10.00
พืชผัก	100	50	16.50	30.20
ไม้ดอกไม้ประดับ	100	50	10.00	10.00
โคนเนื่อ	1,809	355	5.20	15.70
ปลานิล	640	32	8.60	8.10
กระบือ	375	66	5.20	15.70
โคนม	191	31	5.20	15.70
รวม	123,770ไร่ /2,375 ตำบล/640 กระชัง	11,469	14.54	17.89

ที่มา: สำนักงานเกษตรจังหวัดอุดรธานี.2561

นอกจากจะแบ่งออกตามชนิดสินค้าแล้ว ในการแบ่งพื้นที่ส่งเสริมการดำเนินการเกษตรแปลงใหญ่นั้น กรมส่งเสริมการเกษตรกระทรวงเกษตรและสหกรณ์ได้ทำการแบ่งพื้นที่ออกเป็น 9 เขต ครอบคลุมพื้นที่ทั้งหมด 77 จังหวัดของประเทศไทย

ซึ่งในแต่ละเขตพื้นที่นั้น มีการส่งเสริมการปลูกพืชแปลงใหญ่แตกต่างกันออกไป โดยพืชที่มีการส่งเสริมมากที่สุด ได้แก่ ข้าว ซึ่งการส่งเสริมในช่วงแรก เป็นการเข้าไปส่งเสริมให้กับกลุ่มเกษตรกรที่มีการรวมตัวกันอยู่แล้วในพื้นที่ รวมไปถึงส่งเสริมกับเกษตรกรที่ทำการผลิตโดยผ่านมาตรฐานการเกษตรที่ดีที่เหมาะสม (Good Agricultural Practices: GAP) ส่งเสริมการเกษตรแบบอินทรีย์ (IFORM) และการส่งเสริมสินค้าเกษตรแปลงใหญ่ภายใต้นโยบายตลาดนำการผลิต โดยภาครัฐ และเอกชน ช่วยเหลือ ส่งเสริมและสนับสนุนในเรื่องการทำตลาดส่งเสริมเกษตรกร เช่น การทำข้อตกลงความร่วมมือ (MOU) กับโรงพยาบาลในพื้นที่ โรงสี ตลาดท้องถิ่น สหกรณ์การเกษตรประจำอำเภอ ตลาดนัดเกษตรกร เป็นต้น โดยผลจากการเข้าไปส่งเสริมการทำแปลงใหญ่ของ

ภาพที่ 2: ผลผลิตข้าวเฉลี่ยของแต่ละจังหวัดพื้นที่นาร่อง



ที่มา: กรมส่งเสริมการเกษตร, 2559

เพื่อหาปริมาณการใช้ปุ๋ยที่เหมาะสมและมีการให้ความรู้แก่สมาชิกในเรื่องของการบำรุงดินโดยใช้สารอินทรีย์ ส่งผลให้ดินมีคุณภาพดีขึ้น ซึ่งจากการสำรวจที่ผ่านมา พบว่าผลผลิตของยางพาราเพิ่มขึ้นร้อยละ 19.54 และในส่วนของปาล์มน้ำมัน พบว่า มีการแนะนำให้เกษตรกรมีการเพาะปลูกโดยทำการผลิตภายใต้แนวทางปฏิบัติทางการเกษตรที่ดีที่สุด (Best Agricultural Practices: BAP) และมีการผลิตอย่างยั่งยืนโดยเป็นมิตรต่อสิ่งแวดล้อมและชุมชน ซึ่งจากการเข้าไปส่งเสริมพบว่าปริมาณผลผลิตของปาล์มน้ำมันเพิ่มขึ้นร้อยละ 3.00 การเปลี่ยนแปลงต้นทุนและเพิ่มผลผลิตจำแนกรายอำเภอ ทั้ง 20 อำเภอ ของจังหวัดอุดรธานี พบว่า ก่อนมีการเข้าไปส่งเสริมการปลูกพืชแบบแปลงใหญ่ เกษตรกรมีต้นทุนเฉลี่ยอยู่ที่ 3,782.75 บาท/ไร่ และเกษตรกรผู้ปลูกข้าวที่มีต้นทุนสูงสุดคือ เกษตรกรในอำเภอน้ำโสม โดยมีต้นทุนเฉลี่ยอยู่ที่ 4,250 บาท/ไร่ ส่วนเกษตรกรผู้ปลูกข้าวที่มีต้นทุนต่ำที่สุดคือ เกษตรกรในอำเภอหนองหาน โดยมีต้นทุนเฉลี่ยอยู่ที่ 2,680บาท/ไร่ และเมื่อมีการเข้าไปส่งเสริมการทำเกษตรแปลงใหญ่ พบว่า เกษตรกรมีต้นทุนการผลิตเฉลี่ยอยู่ที่ 3,234.95 บาท/ไร่ โดยอำเภอที่มีต้นทุนเฉลี่ยต่ำที่สุดคือ อำเภอกุฉินชัย โดยมีต้นทุนเฉลี่ยอยู่ที่ 2,480 บาท/ไร่ และอำเภอที่มีต้นทุนเฉลี่ยสูงที่สุดคือ อำเภอน้ำโสม โดยมีต้นทุนเฉลี่ยอยู่ที่ 3,950 บาท/ไร่ และก่อนมีการเข้าไปส่งเสริมการปลูกพืชแบบแปลงใหญ่ เกษตรกรมีผลผลิตเฉลี่ยอยู่ที่ 400.45 กิโลกรัม/ไร่ และเกษตรกรผู้ปลูกข้าวที่มีผลผลิตสูงที่สุดคือ เกษตรกรในอำเภอนองวัวขอ โดยมีผลผลิตเฉลี่ยอยู่ที่ 434 กิโลกรัม/ไร่ ส่วนเกษตรกรผู้ปลูกข้าวที่มีผลผลิตเฉลี่ยต่ำที่สุดคือ เกษตรกรในอำเภอประจักษ์ศิลปาคม และเกษตรกรอำเภอนายูง โดยมีผลผลิตเฉลี่ยอยู่ที่ 340 กิโลกรัม/ไร่ และเมื่อมีการเข้าไปส่งเสริมการทำเกษตรแปลงใหญ่ พบว่า เกษตรกรมีผลผลิตเฉลี่ยอยู่ที่ 438.84 กิโลกรัม/ไร่ โดยอำเภอที่มีผลผลิตเฉลี่ยต่ำที่สุดคือ เกษตรกรในอำเภอประจักษ์ศิลปาคม และเกษตรกรอำเภอนายูง โดยมีผลผลิตเฉลี่ยอยู่ที่ 360 กิโลกรัม/ไร่ และอำเภอที่มีผลผลิตเฉลี่ยสูงที่สุดคือ เกษตรกรในอำเภอกุฉินชัย โดยมีผลผลิตเฉลี่ยอยู่ที่ 480 กิโลกรัม/ไร่ รายละเอียดดังตารางที่ 3

ตารางที่ 3 : การเปลี่ยนแปลงต้นทุนและเพิ่มผลผลิตจำแนกรายอำเภอ จังหวัดอุดรธานี

อำเภอ	ต้นทุนเฉลี่ย		ร้อยละการเปลี่ยนแปลง	ผลผลิตเฉลี่ย		ร้อยละการเปลี่ยนแปลง
	ก่อน	หลัง		ก่อน	หลัง	
เมืองอุดรธานี	3,580	2,860	20.11	390	420	7.69
กุดจับ	3,650	2,480	32.05	400	480	20.00
หนองวัวซอ	3,725	3,159	15.00	434	477	9.91
หนองหาน	2,680	2,620	2.20	410	460	12.19
เพ็ญ	3,580	3,150	12.01	425	460	8.23
ทุ่งฝน	3,890	3,200	17.73	400	450	12.50
พิบูลย์รักษ์	3,740	2,890	22.72	430	470	9.30
สร้างคอม	4,100	3,570	12.92	390	440	12.82
บ้านดุง	3,500	3,000	14.28	410	440	7.31
ไชยวาน	3,840	3,150	17.96	420	460	9.52
ศรีธาตุ	4,150	3,680	11.32	380	400	5.25
กุมภวาปี	3,750	3,270	12.80	420	480	14.28
วังสามหมอ	3,890	3,120	19.97	400	430	7.50
บ้านผือ	3,480	2,900	16.66	420	460	9.52
น้ำโสม	4,250	3,950	7.05	350	380	8.57
นาูง	4,050	3,900	3.70	340	360	5.88
หนองแสง	3,970	3,420	9.76	420	460	9.52
กุँแก้ว	3,840	3,150	17.96	430	460	6.97
ประจักษ์ศิลปาคม	4,230	3,780	10.63	340	360	5.88
โนนสะอาด	3,940	3,450	12.43	400	430	7.50
เฉลี่ยรวม	3,782.75	3,234.95	14.46	400.45	438.84	9.52

ที่มา : www.bigfarm60.doe.go.th (กรมส่งเสริมการเกษตร,2561)

จากตารางที่ 3 เมื่อพิจารณาในส่วนของต้นทุนที่ลดลง พบว่าต้นทุนที่ลดลงมาจาก 2 ส่วนหลัก ได้แก่ การลดการใช้ปุ๋ยเคมีและสารเคมีและอีกส่วน คือ การปลูกแบบประณีต (System Of Rice Intensification) ส่งผลให้ลดปริมาณการใช้เมล็ดพันธุ์ลงทางด้านของการลดอัตราการใช้ปุ๋ยของเกษตรกร พบว่า เมื่อเกษตรกรเข้าร่วมโครงการส่งเสริมเกษตรแปลงใหญ่ เจ้าหน้าที่ส่งเสริมการเกษตร จะเข้าไปให้ความรู้พร้อมทั้งมีการนำดินในพื้นที่ไปทำการวิเคราะห์ค่าดินเพื่อหาปริมาณการใช้ปุ๋ยที่เหมาะสมของดินในแต่ละพื้นที่ และในส่วนของ การลดการใช้เมล็ดพันธุ์ พบว่าวิธีการที่เกษตรกรเลือกใช้ในการลดการใช้เมล็ดพันธุ์ได้แก่ การเลือกใช้เมล็ดพันธุ์ที่มีคุณภาพการหว่านข้าววงกรวมไปถึงการปลูกข้าวแบบประณีต ซึ่งนอกจากจะเป็นการลดปริมาณการใช้เมล็ดพันธุ์แล้วยังเป็นการช่วยเพิ่มปริมาณและคุณภาพของผลผลิตอีกทางหนึ่งด้วย

จากผลการดำเนินการส่งเสริมเกษตรแปลงใหญ่ในพื้นที่จังหวัดอุดรธานี ปีพ.ศ.2559 – 2561 ที่ผ่านได้ทำการถอดบทเรียนจากผลการดำเนินการ และสามารถจำแนกข้อดีจากการเข้าไปส่งเสริมนโยบายเกษตรแปลงใหญ่ได้ดังนี้ ประเด็นด้านเกษตรกร พบว่าการส่งเสริมเกษตรแปลงใหญ่ทำให้เกษตรกรที่อยู่ในพื้นที่ใกล้เคียงกันพูดคุย ทำความรู้จักรวมถึงแลกเปลี่ยนความรู้และวิธีการในการผลิตสินค้ามากขึ้น ซึ่งต่างจากเดิมที่มีการทำการผลิตแบบตัวใครตัวมัน ประเด็นด้านการผลิต พบว่าศักยภาพในการผลิตสินค้าเพิ่มขึ้น ทั้งในแง่ของเทคโนโลยีที่ใช้ในการผลิต และเทคนิคที่ใช้ในการทำการผลิตทำให้ผลผลิตมีปริมาณเพิ่มขึ้นรวมถึงการลดต้นทุนการผลิตสินค้าทั้งจากการรวมกลุ่มกันซื้อปัจจัยการผลิตในปริมาณมากและการที่มีการนำเทคโนโลยีในการวิเคราะห์สภาพดินมาใช้

เพื่อเป็นตัวช่วยในการกำหนดปริมาณการใช้ปุ๋ยเคมีในแต่ละพื้นที่ทำให้เกษตรกรสามารถลดการใช้ปุ๋ยเคมีลง นอกจากนั้นยังมีการส่งเสริมการใช้ปุ๋ยอินทรีย์ เพื่อลดต้นทุนในการผลิตอีกด้วย ประเด็นด้านการส่งเสริมการตลาด พบว่าเมื่อมีการเข้าไปส่งเสริมเกษตรกรแปลงใหญ่ทางหน่วยงานที่เกี่ยวข้องจะให้คำแนะนำและความรู้ในการทำการตลาดสินค้าเกษตรให้กับเกษตรกร รวมทั้งช่วยอำนวยความสะดวกในการทำการตลาด ส่งผลให้เกษตรกรสามารถขายสินค้าได้ในราคาและปริมาณที่ต้องการประเด็นด้านการจัดการทรัพยากร พบว่า เมื่อมีการเข้าไปส่งเสริมระบบเกษตรแปลงใหญ่ ส่งผลให้เกษตรกรมีการผลิตที่เป็นมิตรต่อสิ่งแวดล้อมมากขึ้น ทั้งจากการลดการใช้สารเคมีและการลดการใช้ปุ๋ยเคมี ซึ่งนอกจากส่งผลดีต่อสภาพแวดล้อมแล้วยังส่งผลดีต่อสุขภาพของเกษตรกรและผู้บริโภคอีกด้วย ถึงแม้ว่าการเข้าไปส่งเสริมเกษตรกรแปลงใหญ่จะมีข้อดีดังที่กล่าวมาข้างต้น แต่เมื่อพิจารณาถึงปัญหาของการเข้าไปส่งเสริมนโยบายเกษตรแปลงใหญ่ พบว่า มีสภาพปัญหาต่างๆในการปฏิบัติงานในพื้นที่อยู่หลายหลายประเด็นปัญหา

สภาพปัญหาของการปฏิบัติงานการส่งเสริมเกษตรกรแบบแปลงใหญ่ ของจังหวัดอุดรธานี

จากการศึกษาโดยการสัมภาษณ์เชิงลึก และจัดเวทีชุมชนระดมความคิดในระดับพื้นที่และจังหวัด พบว่า มีข้อเสนอเกี่ยวกับสภาพปัญหาในการปฏิบัติงานตามนโยบายเกษตรแปลงใหญ่ นั้นสามารถแยกออกได้ เป็น 2 ประเด็นหลัก ดังนี้

1) ประเด็นปัญหาด้านเกษตรกร พบว่า ปัญหาที่พบในจังหวัดอุดรธานีทุกเขตพื้นที่ทั้ง 20 อำเภอ ที่ทำการส่งเสริม นอกจากนั้นในกรณีของเกษตรกรผู้ปลูกข้าว พบว่า เกษตรกรบางรายมีภาระผูกพันกับโรงสีข้าวที่ไม่ได้เข้าร่วมโครงการของรัฐ หรือ มีหนี้ค้ำชำระกับโรงสีส่งผลให้ไม่สามารถเข้าร่วมโครงการที่ทางหน่วยงานของรัฐส่งเสริมได้ และเกษตรกรเป็นรายย่อยในพื้นที่ทำการเกษตรอยู่กระจัดกระจายทำให้ยากต่อการบริหารจัดการของผู้จัดการแปลง นอกจากนั้นเกษตรกรมีอายุค่อนข้างมาก ซึ่งลำบากในการที่จะสามารถใช้เทคโนโลยีสารสนเทศและเทคโนโลยีด้านการเกษตร

2) ประเด็นด้านปัญหาการทำงานแบบบูรณาการของหน่วยงานที่เกี่ยวข้อง และความรู้ความเข้าใจของบุคลากรผู้รับผิดชอบงาน พบว่า การเข้าไปส่งเสริมของหน่วยงานต่าง ๆ ภายใต้อำนวยการศาสตร์และเป้าหมายเดียวกัน นั้น หลายครั้งที่เข้าไปส่งเสริมกับเกษตรกรคนละช่วงเวลา ทำให้เกิดความซ้ำซ้อนของการดำเนินงาน เสียเวลา เกิดความไม่คุ้มค่าของการใช้งบประมาณ ซึ่งทำให้เกษตรกรต้องสละเวลาที่ใช้ในการทำการเกษตรและประกอบอาชีพเพื่อมาเข้าร่วมอบรม หรือมาประชุม ทำให้เกษตรกรเสียโอกาสในการออกไปประกอบอาชีพ นอกจากนั้นบุคลากรผู้รับผิดชอบในแต่ละหน่วยงาน ในบางส่วนยังไม่มี ความเข้าใจอย่างทอ่งแท้เกี่ยวกับในการนำนโยบายการส่งเสริมเกษตรแปลงใหญ่ไปปฏิบัติงาน จึงไม่มีความชัดเจนในเรื่องของการติดต่อประสานงานขอความร่วมมือ ระหว่างหน่วยงานภาคีทุกภาคส่วนที่เกี่ยวข้อง ทำให้การนำนโยบายสู่การปฏิบัติยังบรรลุวัตถุประสงค์และเป้าหมาย ตามหลักยุทธศาสตร์ที่ตั้งไว้

ในการผลิตการวิเคราะห์และการประเมินศักยภาพของนโยบายการส่งเสริมเกษตรแปลงใหญ่ ในพื้นที่จังหวัดอุดรธานี นั้น จะใช้ระเบียบวิธีการศึกษาโดยการสัมภาษณ์เชิงลึก และจัดเวทีการระดมความคิดเห็น เพื่อหาข้อเสนอแนะในการแก้ไขปัญหาการส่งเสริมเกษตรแปลงใหญ่ และส่งผลให้การดำเนินนโยบายส่งเสริมเกษตรแปลงใหญ่ประสบความสำเร็จ รวมไปถึงจุดเด่นของนโยบายดังกล่าวที่ส่งผลให้นโยบายสามารถเข้าถึงและใช้ได้ อย่างมีประสิทธิภาพ

สรุป

บทความนี้ จัดทำขึ้นเพื่อศึกษาและรวบรวมข้อมูลเกี่ยวกับการทำการส่งเสริมเกษตรแปลงใหญ่ เพื่อศึกษาบริบทพื้นที่และสภาพปัญหาในการปฏิบัติงานตามนโยบายส่งเสริมการเกษตรแบบแปลงใหญ่ ซึ่งจากการศึกษาผลการดำเนินการส่งเสริมเกษตรแปลงใหญ่ในพื้นที่ 20 อำเภอ ของจังหวัดอุดรธานี ในปี พ.ศ. 2559 - 2561 พบว่า หลังจากมีการส่งเสริมนโยบายเกษตรแปลงใหญ่ ส่งผลให้ต้นทุนการผลิตสินค้าเกษตรลดลง และผลผลิตเพิ่มขึ้น และเมื่อวิเคราะห์สภาพปัญหา ซึ่งใช้ระเบียบวิธีการศึกษาโดยการสัมภาษณ์เชิงลึกและจัดเวทีการประชาคม พบว่า ในบริบทพื้นที่ทั้ง 20 อำเภอ ของจังหวัดอุดรธานี นั้น มีสภาพปัญหาที่ใกล้เคียงกันอยู่ 2 ประเด็น คือ 1) ประเด็นปัญหาด้านเกษตรกร 2) ประเด็นปัญหาด้านการทำงานแบบบูรณาการของหน่วยงานที่เกี่ยวข้อง และความรู้อุณหภูมิและความเข้าใจของบุคลากรผู้รับผิดชอบงาน

ข้อเสนอแนะ

เมื่อพิจารณาถึงบริบทพื้นที่และสภาพปัญหาในการปฏิบัติงานตามนโยบายส่งเสริมการเกษตรแบบแปลงใหญ่ ของ พื้นที่จังหวัดอุดรธานี แล้วนั้น นำไปสู่ข้อเสนอแนะในการแก้ไขปัญหา กล่าวคือ เพื่อให้การส่งเสริมนโยบายเกษตรแปลงใหญ่เป็นไปอย่างมีประสิทธิภาพ ควรมีการศึกษาและทำวิจัยเพื่อหาแนวทางในการแก้ไขปัญหา และหาแนวทางการพัฒนาการปฏิบัติงานตามนโยบายเกษตรแปลงใหญ่ ในพื้นที่จังหวัดอุดรธานี ต่อไป

เอกสารอ้างอิง

- กมลรัตน์ ธีระพงษ์. (มปป.). **นโยบายเกษตรแปลงใหญ่กับบริบทของภาคเกษตรไทยในปัจจุบัน**. วารสาร เศรษฐศาสตร์ รามคำแหง.<http://www.ecojournal.ru.ac.th/journals>. สืบค้นเมื่อ กันยายน 2561
กรมส่งเสริมการเกษตร. (2559). **ถอดบทเรียนการส่งเสริมเกษตรแบบแปลงใหญ่ ปี 2559**. [Online]
http://www.bigfarm.doae.go.th/?page_id=41. สืบค้นเมื่อ กันยายน 2561.
กรมส่งเสริมการเกษตร. (2559). **ระบบส่งเสริมการเกษตรแปลงใหญ่**. [Online] ค้นจาก
<http://www.oic.go.th/FILEWEB/CABINFOCENTER3/DRAWER066/.../00000227.PDF>. สืบค้น
เมื่อ กันยายน 2561.
กรมส่งเสริมการเกษตร.(2561).**ระบบส่งเสริมการเกษตรแบบแปลงใหญ่ ปี 2560**
[http://bigfarm60.doae.go.th/bigfarm60memberlist.php?showmaster=bigfarm60master
&fk_id=562](http://bigfarm60.doae.go.th/bigfarm60memberlist.php?showmaster=bigfarm60master&fk_id=562) สืบค้นเมื่อ กันยายน 2561.
เดชรัต สุขกำเนิด. (2558). **การเกษตรและเศรษฐกิจไทย**. ในภาควิชาเศรษฐศาสตร์เกษตรและทรัพยากร,
เศรษฐศาสตร์เกษตรเบื้องต้น (น. 30). กรุงเทพฯ
พันธ์จิตต์ สีเหนียง. (2557). **การวิเคราะห์สภาพแวดล้อมและศักยภาพ (SWOT Analysis) ระบบส่งเสริม
การเกษตรในประเทศไทย: กรณีศึกษาพื้นที่ภาคกลาง**. วารสารวิชาการ Veridian E-journal ปีที่ 7
ฉบับที่ 3. มหาวิทยาลัยศิลปากร.
สำนักงานส่งเสริมและจัดการสินค้าเกษตร. (2559). **ระบบส่งเสริมการเกษตรแบบแปลงใหญ่**.
[Online]<http://www.agriman.doae.go.th/large%20plot.html>. สืบค้นเมื่อ กันยายน 2561.



- สำนักงานเศรษฐกิจการเกษตร. (2561). **การใช้ที่ดิน**. [Online] ค้นจาก
<http://www.oae.go.th/economicdata/land.html>. สืบค้นเมื่อ กันยายน 2561
- สำนักงานเศรษฐกิจการเกษตรเขตที่ 3 จังหวัดอุดรธานี. 2561.
อภิชาติ พงษ์ศรีหตุลชัย. (2557). **ระบบส่งเสริมเกษตรแปลงใหญ่**.การประชุมเกษตรกรและสหกรณ์จังหวัด.
สำนักงานเศรษฐกิจการเกษตร.