



## บันทึกข้อความ

ส่วนราชการ งานทรัพยากรมนุษย์ คณะมนุษยศาสตร์และสังคมศาสตร์ โทร. 45404, 043-2020270

ที่ ศธ 0514.8/4267

วันที่ 31 ตุลาคม 2560

เรื่อง ขออนุมัติให้บุคลากรเดินทางไปราชการ ณ ต่างประเทศ

เรียน อธิการบดี ผ่านกองการเจ้าหน้าที่

11857

กองการเจ้าหน้าที่ 10878 10/10/60

1 พ.ย. 2560

คณะมนุษยศาสตร์และสังคมศาสตร์

2663/60

วันที่ 14/11/60

เลขที่ 899

วันที่ 2 พ.ย. 2560

เวลา 10.23

ด้วย นายศุภกิต บัวขาว พนักงานมหาวิทยาลัยเงินงบประมาณแผ่นดิน ตำแหน่งอาจารย์ สังกัดสายวิชามนุษยศาสตร์และสังคมศาสตร์ มีความประสงค์เดินทางไปราชการ ณ ต่างประเทศ เพื่อเข้าร่วม นำเสนอผลงานวิชาการในการประชุมวิชาการนานาชาติ ณ สาธารณรัฐเกาหลี ในระหว่างวันที่ 5 - 7 ธันวาคม 2560 ตามหนังสือที่แนบมาพร้อมนี้

ในการนี้ คณะมนุษยศาสตร์และสังคมศาสตร์จึงใคร่ขออนุมัติให้บุคคลดังกล่าวเดินทางไปราชการ ณ สาธารณรัฐเกาหลี โดยใช้งบประมาณค่าใช้จ่ายในการเดินทางจากงบประมาณเงินรายได้ คณะมนุษยศาสตร์และสังคมศาสตร์ ประจำปี 2561 โครงการพัฒนาบุคลากรในสาขาวิชา รหัส 020-01 จำนวน 20,000 บาท มีกำหนด 5 วัน ระหว่างวันที่ 4 - 8 ธันวาคม 2560 และบุคคลดังกล่าวได้รับอนุมัติให้เดินทางไปต่างประเทศในระหว่างลาพักผ่อน ณ สาธารณรัฐเกาหลี ในวันที่ 2 - 3 และ 9 - 11 ธันวาคม 2560 ดังเอกสารที่แนบ

จึงเรียนมาเพื่อโปรดพิจารณาดำเนินการต่อไป

(รองศาสตราจารย์กุลธิดา ท้วมสุข)

คณบดีคณะมนุษยศาสตร์และสังคมศาสตร์

เรียน อธิการบดี ผ่านรองอธิการบดีฝ่ายทรัพยากรบุคคล

กองการเจ้าหน้าที่ได้ตรวจสอบแล้ว เป็นไปตามหลักเกณฑ์ที่กำหนด

จึงเรียนมาเพื่อโปรดพิจารณา หากเห็นชอบ

โปรดอนุมัติ โดยคณะผู้บริหารต่างประเทศ

โปรดลงนามในเอกสารในแบบนี้

(นายชัชวาล ทนองนา)

หัวหน้างานพัฒนาและฝึกอบรม

ปฏิบัติการแทนผู้อำนวยการกองการเจ้าหน้าที่

อนุมัติ

(รองศาสตราจารย์กิตติชัย ไตรรัตนศิริชัย)

อธิการบดีมหาวิทยาลัยขอนแก่น

3 พ.ย. 2560

(ผู้ช่วยศาสตราจารย์ลิขิต อมาคอง)

รองอธิการบดีฝ่ายทรัพยากรบุคคล

เอกลักษณ์: ปุณณการมนุษยศาสตร์และสังคมศาสตร์สู่สังคมและสากล

อัตลักษณ์: R3C ประกอบด้วย





## บันทึกข้อความ

ส่วนราชการ สาขาวิชาภาษาไทย คณะมนุษยศาสตร์และสังคมศาสตร์ โทร. 45413

ที่ ศธ 0514.8.6/1203

วันที่ ๕1 ตุลาคม 2560

เรื่อง ขออนุมัติเดินทางไปราชการต่างประเทศ

เรียน คณบดีคณะมนุษยศาสตร์และสังคมศาสตร์

ด้วย อาจารย์ ดร.ศุภกิต บัวขาว อาจารย์ประจำสาขาวิชาภาษาไทย ได้รับแบบตอบรับให้เข้าร่วมนำเสนอผลงานวิชาการในการประชุมวิชาการระดับนานาชาติ “Annual Conference on Social Studies, Communication and Education (ACSSC 2017)” ในระหว่างวันที่ 5 - 7 ธันวาคม 2560 ณ กรุงโซล ประเทศสาธารณรัฐเกาหลี โดยออกเดินทางในวันที่ 2 - 11 ธันวาคม 2560

ดังนั้น เพื่อให้การดำเนินการเป็นไปด้วยความเรียบร้อย จึงใคร่ขออนุมัติให้บุคคลดังกล่าวเดินทางไปราชการต่างประเทศ ณ ประเทศสาธารณรัฐเกาหลี ระหว่างวันที่ 2 - 11 ธันวาคม 2560 โดยใช้งบประมาณเป็นจำนวนเงิน 20,000 บาท (สองหมื่นบาทถ้วน) จากงบประมาณปี 2561 แผนงาน ผู้สำเร็จการศึกษาคณะมนุษยศาสตร์และสังคมศาสตร์ งาน จัดการเรียนการสอนสาขามนุษยศาสตร์และสังคมศาสตร์ กองทุนทั่วไป 1 กิจกรรม การเรียนการสอน (1101) หมวดรายจ่าย เงินอุดหนุนทั่วไป โครงการ พัฒนาบุคลากรในสาขาวิชา รหัสโครงการ 020-01 พร้อมนี้ได้แนบรายละเอียดกิจกรรมมาด้วยแล้ว

จึงเรียนมาเพื่อโปรดพิจารณาอนุมัติ

(ผู้ช่วยศาสตราจารย์ ดร.อรัทัย เพี้ยยุระ)

หัวหน้าสาขาวิชาภาษาไทย

กำหนดการเดินทางไปราชการต่างประเทศ  
นำเสนอผลงานวิชาการในการประชุมวิชาการระดับนานาชาติ  
“Annual Conference on Social Studies, Communication and Education (ACSSC 2017)”  
ในระหว่างวันที่ 2 - 11 ธันวาคม 2560  
ณ กรุงโซล ประเทศสาธารณรัฐเกาหลี

---

วันที่ 2 ธันวาคม 2560

18.00 - 19.00 น. เดินทางจากสนามบินขอนแก่น - สนามบินสุวรรณภูมิ  
23.10 - 06.35 น. เดินทางจากสนามบินสุวรรณภูมิ - สนามบินอินชอน  
08.00 น. เข้าที่พัก

วันที่ 3 - 4 ธันวาคม 2560 พักผ่อนในต่างประเทศ

วันที่ 5 ธันวาคม 2560

08.00 - 16.00 น. เดินทางจากที่พักไปยังสถานที่จัดประชุมวิชาการ  
17.00 น. เข้าที่พัก

วันที่ 6 ธันวาคม 2560

08.00 - 16.00 น. เดินทางจากที่พักไปยังสถานที่จัดประชุมวิชาการ  
17.00 น. เข้าที่พัก

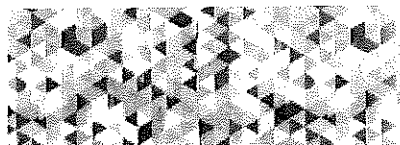
วันที่ 7 ธันวาคม 2560

08.00 - 16.00 น. เดินทางจากที่พักไปยังสถานที่จัดประชุมวิชาการ  
17.00 น. เข้าที่พัก

วันที่ 8 - 10 ธันวาคม 2560 พักผ่อนในต่างประเทศ

วันที่ 11 ธันวาคม 2560

08.00 น. เดินทางจากที่พักไปยังสนามบินอินชอน  
09.35 - 13.30 น. เดินทางจากสนามบินอินชอน - สนามบินสุวรรณภูมิ  
17.10 - 18.10 น. เดินทางจากสนามบินสุวรรณภูมิ - สนามบินขอนแก่น  
19.00 น. ถึงจังหวัดขอนแก่นโดยสวัสดิภาพ



December 5-7, 2017  
SEOUL, SOUTH KOREA  
Annual Conference on  
Social Studies, communication and Education



## Conference Acceptance & Invitation Letter

### **2017 ACSSC Annual Conference on Social Studies, Communication and Education**

**December 5-7, 2017 Seoul, South Korea**

Paper ID: ACSSC-0053

Title: A Tonal Variation and Change in Phuan Spoken at Udon Thani Province, Thailand

Dear Supakit Buakaw,

We sincerely appreciate your paper submission. On conclusion of the peer-reviewed process, we are pleased to inform you that your paper is accepted for Oral presentation at Annual Conference on Social Studies, Communication and Education (ACSSC 2017) in Seoul, South Korea. Decisions were made based on a double-blind review process. The exact time and room of your presentation session will be specified in the ACSSC Conference Program online at <http://www.ACSSC.org/> generally a month ahead the conference date.

Please make sure your manuscripts conform to the writing format which is available on the conference website. Furthermore, ACSSC 2017 policy requires at least one author to register for and attend the meeting to present the paper. Papers with unfinished payment by the deadline will be withdrawn from the conference program and proceedings. We highly appreciate your cooperation.

If you have any further questions, please do not hesitate to contact the secretariat of ACSSC 2017 by sending your email [acssc@acssc.org](mailto:acssc@acssc.org) with your manuscript ID number listed above on all communications. Again, congratulations on the acceptance of your paper. On behalf of the Program Committee, we look forward to your full participation in the ACSSC 2017 Conference.



Yours Sincerely,  
The Program Committee of ACSSC

Courtyard by Marriott Seoul Times Square  
442 Yeongdeungpo-dong 4-ga, Yeongdeungpo-gu, Seoul, 150-798 South Korea  
Phone: +82 2 2638 3000

สำเนาถูกต้อง  
อ.ปช.  
(นางฉวีชา ชำนิกุล)  
บุคลากร

# A Tonal Variation and Change in Phuan Spoken at Udon Thani Province, Thailand

**Supakit Buakaw**

Thai Language Department, Faculty of Humanities and Social Sciences,  
Khon Kaen University, Thailand  
E-mail address: supakitb@kku.ac.th

## Abstract

In Thailand, Phuan dialects were spoken in Central, Northern, and Northeastern parts. In Northeastern region of Thailand, Phuan speakers are concentrated in Udon Thani Province. The aim of this paper is to investigate the tonal variation and change in two Phuan varieties spoken in Udon Thani Province.

The data were collected from Phuan speakers residing at Ban Phue District and Ban Chiang of Nong Han District, Udon Thani. Phuan speakers of the two varieties of Phuan were asked to pronounce a set of 60 words. The recorded sounds were acoustically analyzed by using Praat speech software program. In order to examining the pattern of tone splits and coalescence, the checklist for determining tones in Tai dialects or Gedney's (1972) tone box was applied. The tone box was based on Proto-Tai tone, comprised three tones in smooth syllables (A, B and C) and one tone in checked syllable (D). The number of tone in Phuan dialects is based on tone splits and mergers of these tone categories, which are conditioned by phonetic characteristic of initial consonants.

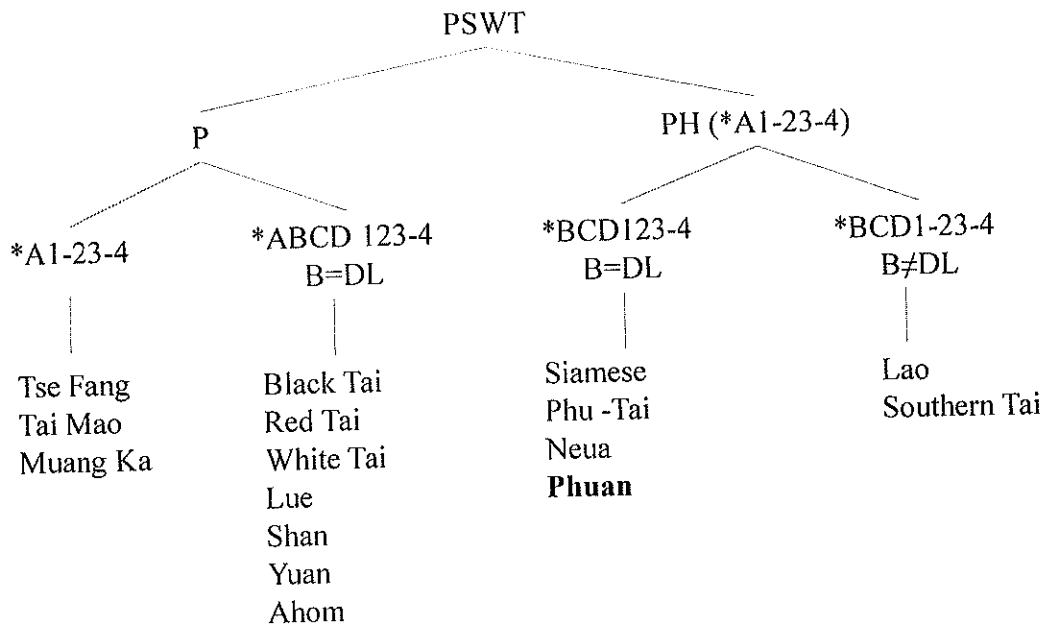
The results show that two varieties of Udon Thani Phuan have the same number of tones; there are six tones. However, the patterns of tone mergers and splits of those two varieties show the significant differences in both tonal system and characteristics. A comparison of tone with previous studies suggests that the two Phuan communities, Ban Phue Phuan and Ban Chiang Phuan, possibly migrated to Thailand from different places. The differences in tone characteristics among the three generations also are found in Ban Phue Phuan. It can be concluded that the tone of Phuan spoken at Ban Phue district has been phonetically changed.

**Keywords:** Phuan Dialects, Sociolinguistics, Tai Languages, Tone Variation

## 1. Background and Objective

In Thailand, Phuan speakers, who are also called "Thai Phuan" and "Lao Phuan" is mostly found in provinces of Central region: Lopburi, Saraburi, Singburi, Suphanburi, Phetchaburi, Nakhonnayok, Prachinburi and Chachoengsao. In "Isan" or Northeastern region of Thailand, Phuan speakers are found in Udon Thani, Nongkhai, and Loei Provinces. In Udon Thani Province, apart from Phuan language there are other Tai dialects, such as Standard Thai, Isan Thai, Phutai, and Nyo.

Phuan belongs to Southwestern Tai branch of Tai language family (Li, 1960). Tai language family has three branches: Northern, Central, and Southwestern Tai (SWT). Phuan, in addition, was classified as a member of the PH group of Southwestern Tai by Chamberlain (1975), as can be seen in Figure 1. Based on the number of tone, Tanprasert (2003) divided Phuan dialects of spoken in Thailand into 2 sub-groups: (1) 5 tones Phuan and (2) 6 tones Phuan. Note that, the origin of the Phuan people living in Thailand was in the region of Chiang Khwang, Lao PDR and they migrated to Thailand as a result of war.



**Figure 1.** Classification of Southwestern Tai dialects (Chamberlain, 1975: 50)

The objective of this paper is to investigate the tonal variation and change in two Phuan varieties spoken in Udon Thani Province. In this study, variation theory is used as a framework for analyzing data. Based on variation theory, linguistic forms have variants that are alternative used according to social factors, such as age, gender, region, social class, or educational background. However, meaning of linguistic form remains the same. In this paper, region and age are chosen as social factors.

## 2. Methods

In order to examining the pattern of tone splits and coalescence, the checklist for determining tones in Tai dialects or Gedney's (1972) tone box was applied. The tone box was based on Proto-Tai tone, comprised three tones in smooth syllables (A, B and C) and one tone in checked syllable (D). The number of tone in Phuan dialects is based on tone splits and mergers of these tone categories, which are conditioned by phonetic characteristic of initial consonants as illustrated in Table 1.

**Table 1.** Tone box of Gedney (1972)

Initial consonants at time of tone split	Proto-Tai Tones				
	Smooth Syllables			Checked Syllables	
	A	B	C	DL	DS
Voiceless friction sounds, *s-, *hm-, *ph- etc.	1	5	9	13	17
Voiceless unaspirated stops, *p-, *t-, etc.	2	6	10	14	18
Glottal, *ʔ-, *ʔb-, etc.	3	7	11	15	19
Voiced, *b-, *m-, *l-, *z-, etc.	4	8	12	16	20

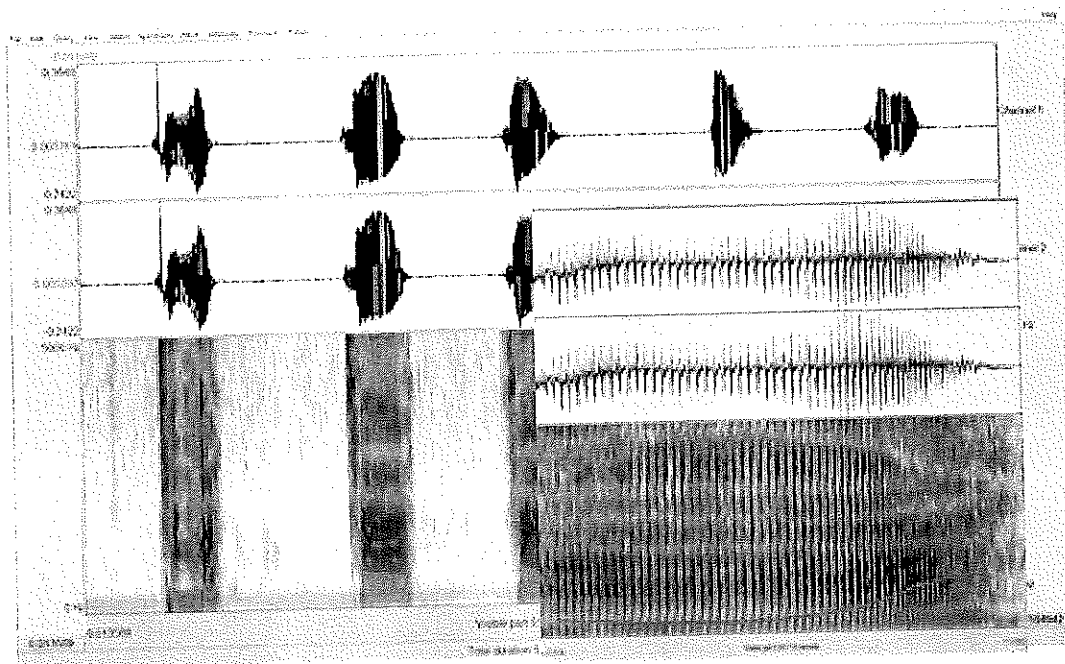
The data were collected from Phuan speakers residing at Ban Phue District and Ban Chiang of Nong Han District, Udon Thani. Phuan speakers were asked to pronounce a set of 60 words (Table 2). The recorded sounds were acoustically analyzed by using Praat speech software program.

**Table 2.** Checklist of 60 test words for recording tonal data (adapted from Gedney 1972)

	Proto-Tai Tones				
	Smooth Syllables			Checked Syllables	
	A	B	C	DL	DS
1	huu หู khaa ชา hua ห้า	khaa ชา phaa ผ่า khaj ไช	khaa ช้า sia เสื่อ haa ห้า	khaat ชาต haap ทาบ ɲiak เหงือก	khat ชัด mat มัด phak ผัก
2	paa ป่า taa ตา kin กิน	paa ป่า khai ไท kee แกะ	paa ป่า klaa กล้า tom ต้ม	paat ปาด piik ปีก tawk ตอก	pat ปัด kop กบ tap ตับ
3	baan บาน bin บิน deɛɲ แดง	baa ป่า baaw ป่าว daa ต่า	baa บ้า baan บ้าน ʔaa ช้า	baat บาท deet แดต ʔaap อาบ	bat บัตร bet เบ็ด dip ดิบ
4	khaa คา miɪ มีด naa นา	khaa ค้า laj ไล่ phow ฟอ	khaa ค้า naam น้ำ maj ไม้	khaat คาค miit มีด liat เสียด	khat คัด nok นก mat มัด

In order to confirm auditory analysis, the acoustic study was carried out using software program Praat version 5.3.80 (Boersma and Weenink, 2014), as illustrated in Figure 2. The

fundamental frequency (F0) of each tone at each 10% of tonal duration was presented by using Microsoft Excel 2007.



**Figure 2.** Praat (version 5.3.80), computer software for analyzing tonal data (Boersma and Weenink, 2014)

### 3. Results

The results reveal that two varieties of Udon Thani Phuan have the same number of tones; there are six tones: Tone 1, Tone 2, Tone 3, Tone 4, Tone 5, and Tone 6. However, the patterns of tone mergers and splits of those two varieties show the significant differences in both of tonal system and characteristics, which will be described as follows.

#### 3.1 The tone system in Ban Phue Phuan

As can be seen in Table 3, there are 6 tones in Ban Phue Phuan. The patterns of Ban Phue tonal splits and merger are: A1-234, B123-4, C1-234, DL123-4, DS123-4, A234 = DL4, B123 = DL123, C1 = DS4, and C234 = DS123.



**Table 3.** The tone system of Ban Phue Phuan

Initial consonant at time of tone split		A	B	C	DL	DS
1	Voiceless friction sounds *s-, *h-, *hm-, *hn-, *ph-, *th-, *kh-	T.1 [25]	T.3 [22]	T.5 [44]	T.3 [22]	T.6 [343]
2	Voiceless unaspirated stops *p-, *t-, *k-	T.2 [231]		T.6 [343]		
3	Glottal sounds *ʔ-, *ʔb-, *ʔd-					
4	Voiced sound *b-, *d-, *g-, *m-, *n-, *l, *r-		T.4 [42]		T.2 [231]	T.5 [44]

From investigating the tonal feature or tone shape of Ban Phue Phuan using acoustic computer software, the tonal characteristics of each tone are as follows: Tone 1 Low rising, Tone 2 Low-rising falling, Tone 3 Low falling, Tone 4 Mid falling, Tone 5 High level, and Tone 6 Mid-rising falling. Figure 3 and Figure 4 show the tone characteristics of all tones in both smooth and checked syllables.

### 3.2 The tone system in Ban Chiang Phuan

Ban Chiang tone patterns show a basic split or bipartition across tones categories A, B, DL and DS, which are: A123-4, B123-4, C1-234, DL123-4, DS123-4, A123 = DS123, B123 = DL123, B4 = DL4, and C1 = DS4 (Table 4).

**Table 4.** The tone system of Ban Chiang Phuan

Initial consonant at time of tone split		A	B	C	DL	DS
1	Voiceless friction sounds *s-, *h-, *hm-, *hn-, *ph-, *th-, *kh-	T.1 [324]	T.3 [21]	T.5 [33]	T.3 [21]	T.1 [324]
2	Voiceless unaspirated stops *p-, *t-, *k-			T.6 [342]		
3	Glottal sounds *ʔ-, *ʔb-, *ʔd-					
4	Voiced sound *b-, *d-, *g-, *m-, *n-, *l, *r-	T.2 [34]	T.4 [331]		T.4 [342]	T.5 [33]

The tonal characteristics of each tone of Ban Chiang Phuan are described as follows: Tone 1 Mid-falling rising, Tone 2 Mid rising, Tone 3 Low falling, Tone 4 Mid falling, Tone 5 Mid level, and Tone 6 Mid-rising falling.

### 3.3 Tonal Variation in Ban Phue Phuan

The tonal pattern of splits and coalescence is still preserved by the three generations of Ban Phue Phuan speakers. The tone variation by age-group occurs in Tone 2 (A234) and Tone 5 (C5). As can be seen in Table 5, phonetic feature in both T2 and T5 of third generation (G3) are differing from older generations.

**Table 5.** The tone characteristics among the three generations in Ban Phue Phuan

Initial consonant at time of tone split	A	B	C	DL	DS
1	T.1 G1 [25] G2 [25] G3 [435]	T.3 G1 [21] G2 [21] G3 [32]	T.5 G1 [44] G2 [44] G3 [52]	T.3 G1 [22] G2 [21] G3 [32]	T.6 G1 [343] G2 [34] G3 [424]
2	T.2 G1 [232] G2 [231] G3 [334]		T.6 G1 [343] G2 [34] G3 [343]		
3					
4		T.4 G1 [31] G2 [32] G3 [42]		T.2 G1 [232] G2 [231] G3 [343]	T.5 G1 [232] G2 [44] G3 [44]

### 3.4 Tonal Variation in Ban Chiang Phuan

The tonal pattern of splits and coalescence is still preserved by the three generations of Ban Chiang Phuan speakers. In addition, phonetic feature of all tones do not vary according to age group. Note that, some minor phonetic differences of tone feature are found but are not significant as shown in Table 6.

**Table 6.** The tone characteristics among the three generations in Ban Chiang Phuan

Initial consonant at time of tone split	A	B	C	DL	DS
1	T.1 G1 [214] G2 [324] G3 [323]	T.3 G1 [22] G2 [21] G3 [21]	T.5 G1 [33] G2 [33] G3 [32]	T.3 G1 [22] G2 [21] G3 [21]	T.1 G1 [214] G2 [324] G3 [323]
2			T.6 G1 [342] G2 [342] G3 [342]		
3					
4	T.2 G1 [34] G2 [35] G3 [34]	T.4 G1 [331] G2 [331] G3 [331]		T.4 G1 [342] G2 [342] G3 [342]	T.5 G1 [33] G2 [33] G3 [32]

#### 4. Conclusion

The comparison between the pattern of tonal merger and split in Phuan of two varieties spoken in Udon Thani Province show that Ban Phue Phuan differs from Ban Chiang Phuan. However, by comparison with previous studies (Aromsuk, 1978; Tanyong, 1983; Tanprasert, 2003; Akharawatthanakun, 2012), tonal pattern of Ban Phue and Ban Chiang Phuan conform to the common pattern of Phuan tonal system.

As noted in Akharawatthanakun, (2012: 301), the common pattern of Phuan tonal system is B123 = DL123, the tone of column B123 merged with tone of column DL123. Based on this finding (the present study), it should be noted that some patterns of tonal merger and split in Ban Chiang Phuan are similar to Chiang Khwang Phuan (Lao PDR) reported in Camberlain (1971, cited in Akharawatthanakun, 2010: 86). The similarity of tonal merger and split of Ban Chaing and Chiang Khawang are: (1) the pattern of merger and split in tone of column A and B (A123-4 and B123-4), and (2) the merger of B123 tone with DL123 tone.

As for Ban Phue tonal patterns, by comparison with those reported in previous researches as mentioned above, it can be seen that tonal system of Ban Phue Phuan is likely similar to other dialects of Phuan spoken in Thailand. That is to say that, the tonal patterns of merger and split in Phuan variety spoken at Ban Phue Udon Thani conforms to the tone pattern of Phuan those of spoken in Central region of Thailand: Phuan of Supanburi Province (Wattanasaprasoet and Liamprawat, 1986), Phuan of Singburi Province (Tanyong, 1983), and Phuan of Nakhonnayok Province (Aromsuk, 1978).

A comparison of tone with previous studies seems to suggest that the two Phuan communities, Ban Phue Phuan and Ban Chiang Phuan, possibly migrated to Thailand from

different places. The differences in tone characteristics among the three generations also are found in Ban Phue Phuan. It can be concluded that the tone of Phuan spoken at Ban Phue distract has been phonetically changed.

### 5. References

- Akharawatthanakun, P. (2010). Phonological variation in Phuan. *MANUSYA: Journal of Humanities*. 13.1, 50-87.
- Akharawatthanakun, P. (2012). *Lexical and phonological variation and change in Tai dialects spoken in Nan province*. The Commission on Higher Education and Thailand Research Fund. (in Thai)
- Aromsuk, T. (1978). *A comparative study of Sound correspondence in a Phuan dialect and Standard Thai*. M.A. thesis, Srinakharinwirot University. (in Thai)
- Boersma, P. and Weenink, D. (2014). *Praat: doing phonetics by computer* [Computer program]. Version 5.3.80, retrieved 29 June 2014 from <http://www.praat.org/>
- Chamberlain, J. R. (1975). A new look at the history and classification of the Tai language. In Jimmt G. Harris (Ed.), *Studies in Tai linguistics in honor of William J. Gedney*, (pp. 49-66). Bangkok: Central Institute of English Language.
- Gedney, W. (1972). A checklist for determining tones in Tai dialects. In M. Estellie Smith (Ed.), *Studies in Linguistics in Honor of George L. Trager*, (pp. 423-37). The Hague: Mouton.
- Li, Fang Kuei. (1960). A tentative classification of Tai dialects. In S. Diamond (ed.), *Culture in History: Essays in Honor of Paul Rodin*, pp. 951-959. New York: Columbia University Press.
- Tanprasert, P. (2003). *A language classification of Phuan in Thailand: A study of the tonal system*. Ph.D. Dissertation, Mahidol University.
- Tanyong, U. (1983). *An analysis of lexical change among three generations in Phuan dialect*. M.A. thesis, Silpakorn University. (in Thai)
- Watthanaprasoet, K. and Liamprawat, S. (1986). *The phonology of Lao dialects in Thachin River Basin*. Nakhon Pathom: Silpakorn University. (in Thai)



## บันทึกข้อความ

ส่วนราชการ สาขาวิชาภาษาไทย คณะมนุษยศาสตร์และสังคมศาสตร์ โทร. 45413

ที่ ศธ 0514.8.6/ ๑๑๔ ๘

วันที่ 24 ตุลาคม 2560

เรื่อง ขออนุมัติเดินทางไปต่างประเทศระหว่างลาพักผ่อน

เรียน คณบดีคณะมนุษยศาสตร์และสังคมศาสตร์

ตามที่ข้าพเจ้า อาจารย์ ดร.ศุภกิต บัวขาว อาจารย์ประจำสาขาวิชาภาษาไทย จะเดินทางไปราชการต่างประเทศเพื่อนำเสนอผลงานวิชาการในการประชุมวิชาการระดับนานาชาติ "Annual Conference on Social Studies, Communication and Education (ACSSC 2017)" ในระหว่างวันที่ 5 - 7 ธันวาคม 2560 ณ กรุงโซล ประเทศสาธารณรัฐเกาหลี นั้น

ในการนี้ ข้าพเจ้าใคร่ขออนุมัติเดินทางไปต่างประเทศระหว่างลาพักผ่อน ในวันที่ ๕ - ๖ ธันวาคม 2560 และ ในวันที่ ๗ - 11 ธันวาคม 2560 ณ ประเทศสาธารณรัฐเกาหลี

จึงเรียนมาเพื่อโปรดพิจารณา

(อาจารย์ ดร.ศุภกิต บัวขาว)

อาจารย์ประจำสาขาวิชาภาษาไทย

เรียน ค.ศ.บ.อ.

ขอเรียนขอขออนุมัติ

เรียน ค.ศ.บ.อ.

๒๑ ต.ค. ๖๐

อนุมัติ

๑๑/๑๐

1 me 60

สำเนาถูกต้อง  
Oltara  
(นางณัชชา ชำนิกุล)  
บุคลากร